



LIBERT

& ASSOCIÉS COMMISSAIRES-PRISEURS

TRÉSORS & COLLECTIONS
MERCREDI 10 DÉCEMBRE 2025

EXPERTS

ARTS DÉCORATIFS DU XX^E SIÈCLE

Amélie Marcilhac

Membre du SFEP

Assistée de Fanny Torre

5 rue de Nesle - 75006 Paris

Tél. +33 (0)1 42 49 74 46

info@marcilhacexpert.com

Pour les lots n° 1 à 119

DESSINS ANCIENS

Pierre-Antoine Martenet

5 rue Auber - 75009 Paris

Tél. +33 (0)6 08 17 28 49

pam@quirinal.fr

Pour les lots n° 123, 125 et 139

TABLEAUX ANCIENS

Cabinet Turquin - Stéphane Pinta

69 rue Sainte Anne - 75002 Paris

Tél. +33 (0)1 47 03 48 78

stephane.pinta@turquin.fr

Pour les lots n° 133, 136 et 141

ART RUSSE & SOUVENIRS HISTORIQUES

Maxime Charron

5 rue Auber - 75009 Paris

Tél. +33 (0)6 50 00 65 51

expert@maxime-charron.com

Pour les lots n° 129 et 132

ARMES

Axel Louot - SARL Virtuti

26 rue Céline Robert - 94300 Vincennes

Tél. +33 (0)6 07 91 07 87

virtuti@club-internet.fr

Pour les lots n° 300 à 303

*Détail du lot 172
En couverture, lot 3*



Conception graphique : Les Collégiales, Imprimerie : Arlys, Photographie : Henri du Croy

**Hôtel
Drouot**

Drouot • Live

LIBERT

D. LIBERT • P. LIBERT • A. DE BENOIST

TRÉSORS & COLLECTIONS

**ANCIENNE COLLECTION
PAUL FOLLOT (1877-1941)**

DESSINS

TABLEAUX

JOAILLERIE

ORFÈVRERIE

OBJETS D'ART

MOBILIER & TAPIS

VENTE AUX ENCHÈRES PUBLIQUES

Mercredi 10 décembre 2025 à 13 h 30
Hôtel Drouot - Salle 16
9, rue Drouot - 75009 Paris

EXPOSITIONS PUBLIQUES

Mardi 9 décembre 11h à 18h
Mercredi 10 décembre 11h à 12h
Téléphone pendant l'exposition : + 33 (0)1 48 00 20 16

DAMIEN LIBERT • PAULINE LIBERT • ASTRID DE BENOIST
COMMISSAIRES-PRISEURS HABILITÉS • OVV N° 2002-406

ADRESSE 8, rue Rossini – 75009 Paris
TÉLÉPHONE +33 (0)1 48 24 51 20
MAIL info@libert-associes.com
SITE WEB www.libert-associes.com





PAUL FOLLOT (1877-1941)

Né le 17 juillet 1877 dans une famille bourgeoise parisienne spécialisée depuis trois générations dans la fabrication de papiers peints, Paul Follet grandit dans un environnement marqué par les arts et la transmission d'un savoir-faire à la française. Élève d'Eugène Grasset à l'académie Guérin, il est initié à la composition décorative inspirée par la nature et adopte très tôt l'idée d'un « art total », où les arts décoratifs participent pleinement de la création artistique, au même titre que la sculpture ou la peinture.

En 1901, le jeune homme débute à la Maison Moderne, fondée par le critique et galeriste allemand Julius Meier-Graefe, lieu pionnier de diffusion de l'Art nouveau à l'échelle européenne. Il y conçoit de petits objets décoratifs - miroirs, coupe-papiers, pendules, bougeoirs - et affirme son goût pour le raffinement. À la fermeture de la Maison Moderne en 1904, il s'installe à son compte et participe à ses premiers salons, notamment celui des Artistes décorateurs, où ses créations mobilières lui assurent une reconnaissance critique et le statut de maître du Nouveau Style, emblème de l'élégance française.

Fort de cette réputation, il est sollicité dès 1911 par Cecil Wedgwood, directeur de la célèbre manufacture anglaise, pour moderniser ses services de porcelaine. Ce projet ne se concrétisera qu'en 1921, suspendu par la Première Guerre Mondiale durant laquelle Follet est mobilisé.

À son retour à la vie civile, il reprend rapidement ses activités et répond à de nombreuses commandes nationales et privées tout en continuant d'exposer dans les salons et en poursuivant son engagement pédagogique en tant que directeur du Cours supérieur de Composition décorative de l'École de la rue Madame. Bien que plutôt réticent à la production en série, il accepte également en 1922 la direction de l'Atelier Pomone au Bon Marché où il parvient à orchestrer des ensembles remarquables. Ces derniers sont notamment présentés lors de l'Exposition internationale des Arts décoratifs et industriels modernes de 1925 où Follet est omniprésent : Pavillon Pomone, Ambassade Française, pavillon DIM (Décoration Intérieure Moderne) et quelques autres stands où il installe un tapis, des rideaux ou simplement des pendulettes.

Il quitte Pomone en 1927 pour se lancer dans une nouvelle aventure auprès de la filiale parisienne de la firme britannique Waring & Gillow, sur les Champs-Élysées. Cette position internationale lui permet de répondre à des commandes prestigieuses à l'étranger tout en maintenant la sobriété élégante qui caractérise son style face aux tendances modernistes de la fin des années 1920. Néanmoins, ne se satisfaisant guère des aléas qu'imposent la production en série, il quitte Waring & Gillow en 1930 pour se consacrer exclusivement à ses projets personnels, qu'il continue de présenter lors des salons annuels, ou à travers des commandes emblématiques comme les décorations des paquebots français Atlantique (1931) et Normandie (1935).



Au début de la Seconde Guerre mondiale, Paul Follot se retire dans le sud de la France où il s'éteindra en 1941, laissant derrière lui une œuvre remarquablement prolifique et pluridisciplinaire, témoignage d'un créateur pour qui l'art se conjugait dans toutes les dimensions de la vie.

Les lots présentés dans cette vente exceptionnelle proviennent directement de sa maison-atelier du 5, rue Schœlcher à Paris (XIV^e), édifiée en 1914 en collaboration avec son ami, l'architecte Pierre Selmersheim. Absolument novatrice dans son principe, cette demeure conjugait les fonctions de résidence bourgeoise, d'atelier et d'espace d'exposition. Pensée comme un véritable appartement témoin ou showroom avant l'heure, chaque pièce - mobilier, objet, textile - y était pensée pour être vue, choisie, adaptée ou reproduite tout en conservant l'intimité et le confort d'un foyer.

La chambre de dame, exposée au Salon d'Automne de 1913, préfigurait déjà cette vision. Les éléments qui la composaient – dont le moulage de la plaque Campana du Louvre (lot n°28) – sont ceux-là mêmes qui servirent ensuite de décor à la chambre de son épouse Ida, incarnant ainsi ce principe d'exposition et de démonstration appliqué à un intérieur réel.

Véritable manifeste de « l'Art dans tout », la demeure rassemblait des créations dans tous les domaines, illustrant l'interdisciplinarité du décorateur : la rampe d'escalier à décor de marabout (lot n°21), le miroir de la salle à manger (lot n°22), le coupe-papier (lot n°20) ou la petite boîte du salon de musique (n°19) témoignent de l'attention minutieuse portée à chaque détail. Les dessins préparatoires et les aquarelles révèlent également sa curiosité constante pour la bijouterie et l'orfèvrerie (lots n°5, 6, 7, 8 et 9) domaines dans lesquels il fournit de nombreux modèles. À ces pièces s'ajoutent enfin des services en porcelaine pour Wedgwood (lot n°34) et Pomone (lots n°37 & 38), dont plusieurs essais et échantillons de couleur, ainsi que son nécessaire de voyage personnel (lot n°23), forment d'émouvants rappels de ses recherches techniques et de sa vie quotidienne parmi ses propres créations.

Réunies ici, ces œuvres constituent une collection rare et intimement liée à l'histoire de ce lieu unique et de son créateur. Elles témoignent de l'exigence, de la modernité et de l'idéal d'unité de l'art que Paul Follot poursuivit tout au long de sa carrière, avec finesse et élégance.

Fanny Torre
Cabinet Marcilhac



DESSINS – AQUARELLES – GOUACHES & TABLEAUX

Provenant de l'ancienne collection Paul Follot



1

1

BERNARD BOUTET DE MONVEL (1881-1949)

La merveilleuse & Le dandy, modèles créés circa 1906.

Deux lithographies en couleurs sur papier (piqûres, mouillures, rousseurs).

Signées en bas à droite, titrées en façade, justifiées 18/100 pour la première et 7/100 pour l'autre, et monogrammées dans la planche.

Haut. 18 cm - Larg. 16 cm

400 / 600 €

Historique : un exemplaire de « La merveilleuse » (justifié 5/100) est conservé dans les collections du musée d'Art moderne de Paris (n°inv. AME86) et un autre (justifié 3/100) au Rhode Island School of Design Museum de Providence (n°inv. 13.1439).



2

PAUL FOLLOT (1877-1941)

Lot de six photos en noir et blanc, certaines contrecollées sur papier ainsi que la liste de prix des bijoux Follot.

Dimensions diverses

600 / 800 €

3

PAUL FOLLOT (1877-1941)

Jeune femme avec ses bijoux

Crayon, encre et aquarelle sur papier grisé (accidents, taches).

Signé.

Haut. 31,5 cm - Larg. 48 cm

800 / 1 000 €

4

PAUL FOLLOT (1877-1941)

Bijouterie moderne

Lot de vingt-cinq dessins au crayon noir sur papier et calque (déchirures, accidents, trous).

Certains annotés.

Dimensions diverses

On y joint : un projet de couverture pour l'album « Documents de bijouterie moderne » par Paul Follot.

800 / 1 000 €



4



5

5

PAUL FOLLOT (1877-1941)

Bijouterie moderne

Lot de sept aquarelles sur papier grisé (déchirures, accidents, trous, noirceurs).

Haut. 39 cm - Larg. 27 cm

On y joint : une planche de l'album « La Bijouterie Moderne » de Paul Follot. 800 / 1 200 €

6

PAUL FOLLOT (1877-1941)

Bijouterie moderne

Lot de neuf aquarelles sur papier (déchirures, accidents, trous, noirceurs).

Haut. 47 cm - Larg. 35 cm

Haut. 65 cm - Larg. 50 cm

1 000 / 1 200 €



6



7

PAUL FOLLOT (1877-1941)

Argenterie moderne

Lot de vingt-trois dessins au crayon noir sur papier et calque (déchirures, accidents, trous). Certains annotés.

Dimensions diverses

On y joint : le projet de couverture de l'album d'orfèvrerie moderne par Paul Follot (déchirures) et deux planches de l'album.

2 000 / 3 000 €

Bibliographie : Paul Follot, Documents de bijouterie et orfèvrerie modernes, Henri Laurens Éditeur, Paris, 1900, voir la couverture et planches 1 à 10 de la section « Orfèvrerie » dans laquelle sont reproduits plusieurs de nos modèles.



8

8

PAUL FOLLOT (1877-1941)

Argenterie moderne

Lot de dix aquarelles et encre sur papier grisé et crème (déchirures, accidents, rousseurs).

Haut. 39 cm - Larg. 26,5 cm

Haut. 62 cm - Larg. 48 cm

1 000 / 3 000 €

Bibliographie : Paul Follet, Documents de bijouterie et orfèvrerie modernes, Henri Laurens Éditeur, Paris, 1900, neuf de nos aquarelles correspondant aux planches 1, 2, 3, 4, 5, 6, 7, 8, 10 de la section « Orfèvrerie ».

9

PAUL FOLLOT (1877-1941)

Argenterie moderne

Lot de onze aquarelles et encre sur papier grisé et crème (déchirures, accidents, rousseurs, noirceurs).

Un dessin annoté, signé et daté 1904.

Haut. 33 cm - Larg. 32 cm

Haut. 39 cm - Larg. 26,5 cm

Haut. 50 cm - Larg. 36 cm

1 500 / 3 000 €



9

DESSINS SUR CALQUES

Provenant de l'ancienne collection Paul Follot

La sœur de Paul Follot, Marthe, épouse Roger Sandoz, dont elle a eu deux enfants Simone et Gérard et dont les bijoux Art Déco ont toujours été des plus épurés.

10

ROGER & GÉRARD SANDOZ (ATTRIBUÉ À)

Bracelets et divers

Lot de quinze dessins sur calques, certains rehaussés de gouache et annotés.

Dimensions diverses 800 / 1 000 €



10

11

ROGER & GÉRARD SANDOZ (ATTRIBUÉ À)

Broches

Lot de vingt dessins sur calques certains rehaussés de gouache et annotés.

Dimensions diverses 1 200 / 1 500 €



11





12

12

ROGER & GÉRARD SANDOZ (ATTRIBUÉ À)

Broches

Lot de vingt-un dessins sur calques certains rehaussés de gouache et annotés.

Dimensions diverses

1 200 / 1 500 €

13

ROGER & GÉRARD SANDOZ (ATTRIBUÉ À)

Broches

Lot de quinze dessins sur calques, et six dessins sur papier noir, certains rehaussés de gouache et annotés.

Dimensions diverses

1 200 / 1 500 €



13



14

14

ROGER & GÉRARD SANDOZ (ATTRIBUÉ À)

Broches

Lot de vingt dessins sur calques, certains rehaussés de gouache et annotés.

Dimensions diverses

1 000 / 1 200 €

15

ROGER & GÉRARD SANDOZ (ATTRIBUÉ À)

Bagues, colliers et divers

Lot de dix-huit dessins sur calques, certains rehaussés de gouache et annotés.

Dimensions diverses

800 / 1 000 €



15



OBJETS D'ART & D'AMEUBLEMENT

*Provenant de l'ancienne collection
Paul Follot*

16

TRAVAIL FRANÇAIS, 1920

Jeune femme à la robe longue

Tapisserie sur soie dans un cadre en bois
teinté à bords arrondis (petits accidents et
manques).

Haut. 66,5 cm - Larg. 38 cm (à vue)

200 / 300 €



16

17

POCHETTE DU SOIR AU PAON

en soie bleue à décor brodé d'un paon faisant
la roue, entouré de fleurs et feuillages stylisés,
tissés de fils argentés.

Petites usures

Larg. 21,5 cm

50 / 80 €

18

PAUL FOLLOT, ATTRIBUÉ À - SUITE DE TROIS TENTURES & PAIRE D'EMBRASES

en soie brodées, perles et verre à décor floral
et végétal stylisé.

Usures, tâches et manques

Haut. de la plus grande :

275 cm - Larg. 54 cm

50 / 80 €



17



19

19

PAUL FOLLOT (1877-1941)

Boîte à corps carré en placage alterné de bandeaux de bouleau et de palissandre, abattant supérieur à prise conique découvrant un intérieur à quatre casiers amovibles (petits à-coups, usures et accidents).

Haut. 14 cm - Long. 16 cm - Prof. 16 cm
2 000 / 3 000 €

Historique : notre boîte figure sur une photographie d'époque réalisée par Pierre Jahan montrant le salon de l'hôtel particulier de Paul Follet situé au 5, rue Victor Schoelcher (Paris, XIV^e).

Bibliographie : Joseph-Antoine Angeli, *Paul Follet, un puriste en Art Déco 1877-1941*, Les Éditions Persée, Aix-en-Provence, 2016, p. 54 pour la reproduction de notre modèle sur une photographie montrant le salon de l'hôtel particulier de Paul Follet.

20

PAUL FOLLOT (1877-1941)

Coupe-papier en bois teinté entièrement sculpté à décor végétal stylisé.

Long. 28 cm - Larg. 3 cm 800 / 1 000 €

Historique : un modèle similaire en bronze argenté ciselé fut probablement présenté au Salon des Artistes Décorateurs à Paris en 1908.

Modèle similaire en bronze doré présenté sous le n°3, vente Camard, 22 mars 2011, Drouot Montaigne, Paris.

Bibliographie : Catalogue du IV^e Salon de la Société des Artistes Décorateurs au Pavillon de Marsan du 6 novembre au 10 décembre 1908, Union Centrale des Arts Décoratifs, Paris, 1908, p. 30 pour la mention d'une « garniture de bureau en bronze argenté ciselé ».
Alastair Duncan, *The Paris Salons 1895-1914*, Volume V - Objets d'art & Metalware, Antique Collectors' Club, 1999, modèle similaire probablement en bronze argenté reproduit p. 265.



20



21

PAUL FOLLOT (1877-1941)

Marabout

Rampe d'escalier en chêne sculpté. Taille directe à enroulements végétalisés en partie basse et pied quadrangulaire.
Haut. 176 cm - Prof. 15 cm

On y joint : une photographie de l'intérieur de l'hôtel particulier de l'artiste où le départ de la rampe est visible. 4 000 / 6 000 €

Bibliographie : notre rampe d'escalier figure sur une photographie d'époque montrant probablement l'entrée de service de la maison de Paul Follot située au 5, rue Victor Schoelcher (Paris, XIV^e).



22

PAUL FOLLOT (1877-1941)

Miroir à vue ovalisée légèrement biseauté et entourage en acajou mouluré à incrustation d'un ruban de bois debout souligné d'un fin jonc de bois noirci (fentes, fêles, petites restaurations anciennes).
Haut. 52 cm - Larg. 78 cm

1 000 / 2 000 €

Historique : pièce visible dans l'intérieur de l'hôtel particulier de l'artiste sur une photo d'archive.



22

23

PAUL FOLLOT (1877-1941)

Deux valises avec leurs housses de transport et leurs nécessaires de toilette, se composant pour celle en cuir havane de quatre flacons quadrangulaires dont un au bouchon accidenté, trois brosses, divers pots à crèmes et ciseaux ainsi qu'un rasoir et des lames, et pour la valise recouverte de skaï noir un miroir, trois flacons et deux bonbonnières ainsi que des coupe-ongles et ciseaux.
Valises : Haut. 20 cm - Long. 60 cm - Prof. 38 cm
Haut. 14 cm - Long. 44 cm - Prof. 30 cm

400 / 600 €

24

TRAVAIL FRANÇAIS

Petite malle de voyage à corps cubique entièrement gainé de tissu façon cuir épi havane et de cuir havane aux angles, monogrammée *PF* sur le dessus et découvrant un intérieur à lanières fixes et amovibles (accidentée, brevetée SGD, poignée déchirée).
Haut. 33 cm - Long. 35 cm - Prof. 38 cm

400 / 600 €



VERRIERS DIVERS

Provenant de l'ancienne collection Paul Follot



26

26

TRAVAIL FRANÇAIS & PAUL FOLLOT (D'APRÈS)

Fleur

Essai de vitrail en verre polychrome enchâssé dans une monture octogonale au plomb.

Haut. 18 cm - Larg. 18 cm

80 / 100 €



27

27

VERRERIE DE VIANNE

Vase conique en verre blanc moulé pressé à décor de deux colombes (petit accident dans le décor).

Sans signature.

Haut. 25 cm

80 / 120 €

Historique : nous remercions M. Christian Pointier, actuel propriétaire du musée de la Verrerie de Vianne, de nous avoir confirmé l'authenticité de cette pièce.

28

ATELIERS DE MOULAGE DU LOUVRE (ATTRIBUÉ À)

Noces de Thétis et Pélée

Bas-relief en plâtre patiné (accidenté).

Haut. 50 cm - Larg. 56 cm

80 / 100 €

Historique : il s'agit d'un moulage d'un détail de la plaque Campana conservée dans les collections du département des Antiquités grecques, étrusques et romaines du musée du Louvre (n°inv. Cp 4168).

25

DAUM - NANCY

Trois tulipes en verre marmoréen rosé et violacé à trainées bleues. Marquées Follot au crayon et signées sur deux d'entre elles *Daum-Nancy*.

Haut. 9,5 cm - 9 cm

On y joint : deux tulipes Schneider en verre marmoréen rosé. Signées.

Haut. 12,5 cm

200 / 300 €

Bibliographie : Léopold Diego Sanchez, *Paul Follot, un artiste décorateur parisien*, AAM éditions, Bruxelles, 2020, p. 193 pour une suspension présentant des cache-ampoules tulipes similaires à nos trois modèles.



25

CÉRAMIQUES

Provenant de l'ancienne collection Paul Follot



29

29

ANDRÉ DE CHASTENET DE LA FERRIÈRE (1879-1961)

Profil de Paul Follot

Épreuve en plâtre (petites rousseurs).

Signée et datée 1945.

Haut. 43 cm - Larg. 30 cm

300 / 400 €

30

D'APRÈS CHARLES CUMBERWORTH

Jeune femme à la colombe

Plâtre d'édition, cachet sur la terrasse : Charles

Cumberworth

Petits éclats sur la base

Haut. 35,5 cm

50 / 80 €

31

D'APRÈS ALBERT PONCIN

Nausicaa sur les flots

Plâtre d'édition

Titré sur la terrasse : Naysikaa

Éclats

Haut. 43,5 cm

50 / 80 €

32

PAUL FOLLOT (1877-1941)

Nu féminin

Suite de deux épreuves en plâtre patiné vert (petits accidents).

Monogrammé PF sur l'une des deux.

Haut. 22,5 cm

150 / 200 €



32



33

GEORGES JAÉGLÉ (1885-?)

Pot couvert en céramique craquelé émaillé beige (fêles).

Signé et marqué 120 au revers.

Haut. 6,5 cm

80 / 100 €



33



30



34

PAUL FOLLOT (1877-1941) & MANUFACTURE DE WEDGWOOD

Suite de vingt-et-une assiettes en faïence à décor polychrome de fleurs et végétaux stylisés.

On y joint : dix-huit assiettes non décorées.
Diam. 27 cm ; 26 cm et 25 cm

400 / 600 €

Bibliographie : Gaston Varenne, « *Les services de table de Paul Follet exécutés par Wedgwood* », Art et Décoration, juin 1921, p. 161 pour des variantes de notre modèle au marli de fleurs.

35

PAUL FOLLOT (1877-1941)

Théière, pot à lait et sucrier avec deux plats de présentation au modèle en porcelaine blanche émaillée vert et rehaussé de dorure.
Sans marque
Dimensions diverses

100 / 200 €

36

PARTIE DE SERVICE À THÉ & CAFÉ EN PORCELAINE « VIEUX PARIS »

à décor blanc et or en léger relief de rinceaux feuillagés et filets comprenant une théière, un pot à lait, un sucrier couvert, huit tasses et sept soucoupes.

Vers 1860

Usures à la dorure et fêlures

40 / 60 €

37

PAUL FOLLOT (1877-1941) & ATELIER POMONE (ÉDITEUR) & RAYNAUD – LIMOGES (MANUFACTURE)

Service de table en porcelaine émaillée blanche et liseré vert rehaussé de dorure se composant d'une saucière à plateau fixe, deux corbeilles à fruits, un légumier, deux plats creux, un plat ovalisé, douze assiettes à dessert, onze assiettes creuses et vingt-six grandes assiettes. Marquées au revers *Pomone et Raynaud Limoges*.

Dimensions diverses

1 000 / 1 200 €



38

**PAUL FOLLOT (1877-1941) & ATELIER
POMONE (ÉDITEUR) & A. LANTERNIER
– LIMOGES (MANUFACTURE)**

Service à thé et café en porcelaine émaillée verte et bleue à décor de pommes stylisées se composant de deux tasses à café, une tasse à thé, quatre soucoupes à café, quatre soucoupes à thé et quatre assiettes à dessert.

Marqués au revers du cachet de fabricant et certaines avec le cachet *Pomone*.

On y joint : une tasse à café en porcelaine blanche émaillée noir et rehaussée de dorure accidentée.

Dimensions diverses. 400 / 600 €

39

GEORGES BOYER – LIMOGES

Service de table en porcelaine émaillée blanc et filet or se composant de vingt-deux grandes assiettes, neuf assiettes creuses, onze assiettes à dessert et une saucière fixe.

Signées.

Diam. 23 cm - 22 cm - 19 cm 300 / 400 €

40

**PARTIE DE SERVICE À THÉ & CAFÉ
EN PORCELAINE DE LIMOGES**

blanche à décor de filets or et frise de motifs géométriques. Chiffrée *LCM*. Comprenant une théière, deux pots à lait, deux sucrier couverts, sept tasses à café et huit soucoupes, dix tasses à thé et treize soucoupes.

UC Limoges

Petites usures, infimes petites fêlures 50 / 80 €

41

MANUFACTURE DE WEDGWOOD

Important lot de pièces de table en porcelaine certaine émaillées blanche et polychrome et d'autre prototypes non émaillés se composant d'une petite légumière à prise accidentée, un sucrier à plateau fixe, deux théières, une cafetière à prise accidentée, un sucrier, deux tasses, un test-vin, trois couvercles, une salière, une poivrière, deux coquetiers, un troisième accidenté, un vase tubulaire, un vase conique et un pichet.

On y joint : une saucière à décor polychrome et une théière à décor polychrome attribuées à Wedgwood avec un décor de Paul Follot.

Dimensions diverses 600 / 800 €

42

**DEUX ASSIETTES EN FAÏENCE, ART SAFAVIDE,
IRAN, FIN DU XVII^E-DÉBUT DU XVIII^E SIÈCLE**

à décor blanc bleu sinisant de fleurs, feuillages et volatiles dans des compartiments.

Égrenures et fêlures

Diam. 21,5 et 17 cm 80 / 120 €



43

43

DELFT, XVIII^E SIÈCLE – PLAT & PAIRE D'ASSIETTES

en faïence de Delft à décor blanc bleu de bouquet rayonnant ou vases et coupes fleuries, ceint d'un filet jaune.

Éclats et usures

Diam. 35 cm et 23 cm 100 / 150 €

44

DEUX ASSIETTES EN FAÏENCE DE SAINT-CLÉMENT

à décor émaillé polychrome de fleurs et feuillages au naturel, l'aile à bordure contournée ceint d'un filet bleu.

L'une marqué *St Ct/18*, l'autre *SCt/5*

XIX^e siècle

Égrenures et usures

Diam. 25,5 cm 40 / 60 €

45

DELFT, XVIII^E SIÈCLE – SUITE DE TROIS PLATS

en faïence de Delft à décor émaillé polychrome de vase fleuri ou paysage lacustre avec insecte.

Accidents et restaurations

Diam. 35 cm ; 34,5 cm et 30,5 cm 80 / 120 €

46

**CHINE, COMPAGNIE DES INDES
XVIII^E SIÈCLE – ASSIETTE**

en porcelaine de la Compagnie des Indes à décor émaillé polychrome de vases fleuri et coupes de fruits.

Chine, XVIII^e siècle

Égrenures et petites usures

Diam. 28,5 cm 40 / 60 €



47

47

TRAVAIL FRANÇAIS

Oiseau en vol

Épreuve en plâtre patiné à haut relief (petits manques et usures).

Haut. 40 cm - Larg. 70 cm

800 / 1 000 €

49

TRAVAIL FRANÇAIS, 1930

Arras, Moineaux et Perruches

Trois paires de sujets en céramique émaillée polychrome.

Haut. 21 cm ; 19 cm et 17 cm

200 / 300 €

48

ÉCRAN DE TABLE – CHINE XIX^E SIÈCLE

de forme circulaire en porcelaine émaillée polychrome à décor de paysage montagneux à la pagode animé de personnages et chevaux.

Inscription en caractères chinois dans la partie supérieure.

Le support en bois sculpté à jour de branchages fleuris.

Chine, XIX^e siècle

Égrenures et petits accidents

Diam. de l'écran : 29 cm - Haut. 51 cm

80 / 120 €

50

MANNETTES DE VERRERIE & CÉRAMIQUE

comprenant un paire de bouteilles, assiettes, coupes vide-poche

Pomone, gravures et divers.

Accidents

30 / 50 €

ARGENTERIE

Provenant de l'ancienne collection Paul Follot



51

51

CHRISTOFLE – PARTIE DE SERVICE DE COUVERTS EN MÉTAL ARGENTÉ CHIFFRÉS PF

le manche évasé orné de filets formant une feuille stylisée de ginkgo et orné en son centre d'une pastille chiffrée PF, comprenant : dix-huit cuillères et vingt-cinq fourchettes de table, onze cuillères et dix fourchettes à entremets, douze fourchettes et douze couteaux à poisson, sept fourchettes à crustacés, sept cuillères à café, un couvert de service à poisson, un couvert de service à entremets, un couvert à salade, une pelle de service, un manche à gigot, un couvert de service à gigot, une cuillère à sauce, un couteau de service à fromage, une petite pelle de service et une pince à sucre.

Signés *Christofle*

Nombre total de pièces : 116

Petites rayures d'usage

500 / 700 €

52

COUVERT DE SERVICE

en cristal transparent.

XX^e siècle

20 / 30 €



53

COUVERTS DE SERVICE

en cristal blanc et moutarde comprenant : une cuillère, une fourchette et un couteau.

XX^e siècle

10 / 20 €

54

PARTIES DE SERVICES DE COUVERTS EN MÉTAL ARGENTÉ

Comprenant : d'un modèle violonné à volutes et palmette, six cuillers et six fourchettes à entremets ; une louche à extrémité évasée, travail anglais ; six piques à crustacés ou escargots ; une paire de ciseaux à raisin.

On y joint : une cuillère de service à décor rocaille en argent, travail français après 1838

Poids : 90 g

40 / 60 €

55

CUILLÈRE À SAUCE

en argent et vermeil à riche décor ciselé de frises géométriques et guillochage, chiffrée HCM.

Orfèvre : *Benoni Stephens, Londres 1840*

Petites usures à la dorure

Poids : 64,9 g

40 / 60 €

56

SUITE DE COUVERTS À CRUSTACÉS

en métal doré et argenté, les manches en composition, comprenant : neuf fourchettes et neuf couteaux à crustacés à manche bleu turquoise ; douze fourchettes et douze couteaux à crustacés, douze cuillères à entremets à manche bleu foncé (nuances de bleu) ; douze fourchettes à crustacés à manche rouge.

Contenus dans deux écrins signés *Orfèvrerie Moderne/89, rue de Rivoli/Paris*

Nombre total de pièces : 66

Accidents

100 / 150 €

MOBILIER

Provenant de l'ancienne collection Paul Follot



57

57

PAUL FOLLOT (1877-1941)

Ottoman en bois exotique sculpté à corps rectangulaire et ceinture entièrement sculptée de fleurs et feuillages. Piétement d'angle à jambes ovoïde et partie haute rainurée. Recouvert d'un tissu vert et rouge usagé.

Haut. 15 cm - Long. 34 cm - Prof. 26 cm

800 / 1 000 €

58

PAUL FOLLOT (1877-1941)

Six chaises en chêne teinté à dossier médaillon légèrement enveloppant, piétement avant à renflement godronné en partie haute et corps gainé fuselé, arrière sabre. Dossiers et assises recouverts de velours gris et bleu usagé (accidents, manques, sauts de placage).

Haut. 91 cm - Long. 48 cm - Prof. 43 cm

1 000 / 1 500 €



58

59

PAUL FOLLOT (1877-1941)

Deux fauteuils au modèle mais à décor variant, l'un vert et jaune et l'autre kaki et bleu ciel à dossier droit et accotoirs détachés à manchettes plates. Piétement d'angle à six jambes droites terminées en pointes baguées et entretoise basse. Assises et dossiers en cannage accidenté (manques, accidents et usures).

Haut. 71,5 cm - Long. 60 cm - Prof. 50 cm

1 200 / 1 500 €



60

**PAUL FOLLOT (1877-1941)
& THONET (ATTRIBUÉ À)**

Fauteuil pour enfant en bois peint crème et vert à dossier enveloppant évidé et accotoirs à manchettes détachées. Piétement d'angle à jambes galbées et fuselées. Assise en cannage accidenté (usures, manques à la peinture, un pied à refixer).

Haut. 40 cm - Long. 35 cm - Prof. 28 cm

400 / 600 €



61

PAUL FOLLOT (1877-1941)

Berceau en bois peint crème et vert à corps quadrangulaire ornementé de barreaux évidés et tête de lit en pans coupés. Piétement d'angle à jambes tubulaires ovalisées baguées en partie haute (usures, manques, fêles, sauts de peinture, tâches).

On y joint : son matelas d'origine usagé et deux pieds coupés postérieurement.

Haut. 100 cm - Long. 170 cm - Prof. 79 cm

400 / 600 €





62

62

LARGE BERGÈRE DE STYLE LOUIS XVI

à dossier médaillon enveloppant en bois mouluré, laqué gris et richement sculpté de frise de fleurs rubanées, perles, entrelacs, feuilles d'acanthé et enroulements. Le dossier surmonté d'une flèche et d'un nœud de ruban. Les supports d'accotoir en coup de fouet, la ceinture légèrement arrondie, les pieds fuselés à cannelures torses et couronnés. Garniture de soie saumon à décor floral.

Style Louis XVI, vers 1900

Usures et petits accidents d'usage

Haut. 104 cm - Larg. 75 cm - Prof. 65 cm

150 / 200 €

63

CANAPÉ DIT « CAUSEUSE » DE STYLE LOUIS XVI

en bois mouluré, laqué gris et sculpté de frises de piastres, rubans tors, feuilles d'acanthé et guirlandes.

Il présente deux dossiers en éventail centrés d'un motif de gerbe ajourée, les supports d'accotoir galbés en volutes garnis de manchettes, la ceinture mouvementée, les pieds fuselés à cannelures torses couronnés.

Style Louis XVI, vers 1900

Garniture de soie saumon à décor floral

Petits accidents et usures d'usage

Haut. 88,5 cm - Larg. 132 cm - Prof. 64 cm

250 / 300 €



63

DOCUMENTATION

*Provenant de l'ancienne collection
Paul Follot*

64

MAISON PLEYEL

Catalogue commercial « Pleyel », édité par Grafobel, Paris, 1938.

On y joint : une brochure intitulée « Modèles courants » de la maison Pleyel circa 1933 et six photographies d'époque en noir et blanc.

Dimensions diverses

80 / 100 €

Historique : l'un des pianos reproduit sur les photographies est le modèle dessiné par Paul Follot et édité par Pleyel qui fut exposé au Salon de la Société des artistes décorateurs à Paris en 1908. Il est aujourd'hui conservé au Musée des beaux-arts de Montréal (inv. 1922.Df.9a-b).

65

LE RIRE ROUGE

Édition de guerre du journal « Le Rire », paraissant le samedi. Suite de trois revues n°14 (20 février 1915) ; n°63 (29 janvier 1916) et n°76 (29 avril 1916).

50 / 80 €

66

DOCUMENTATION ÉTRANGÈRE

Lot de deux revues « Magyar Iparművészet » (1911 et 1913), un magazine (Magazin der Inspiration) et feuillets volants sur Julius Hoffmann.

50 / 80 €

67

REVUES FÉMININES

Lot de deux magazines « Flirt », deux magazines « Marie-Claire », deux revues « La Vie Parisienne », le Bulletin trimestriel de l'Entraide des femmes françaises (1929) et différents prospectus.

50 / 80 €

68

CATALOGUES COMMERCIAUX INDUSTRIELS

Lot de seize catalogues commerciaux industriels (radiateurs, baignoires, cheminées, duralumin, couverture de laine, etc.).

50 / 80 €

69

BROCHURES MEUBLES

Lot de treize brochures de meubles et objets d'art (Stylclair, Aux trois quartiers, G.A.M, René Goro, etc.).

100 / 150 €



70

REVUES & BROCHURES ÉCLAIRAGES

Lot de cinq revues « Lux - La revue de l'éclairage », une brochure « L'éclairage des intérieurs », deux revues « L'éclairage des habitations », et cinq brochures diverses.

50 / 80 €

71

PAUL FOLLOT (1877-1941)

Bijouterie Moderne, G. d'Hostingue & R.

Blum éditeurs d'art, Paris, circa 1904

Fascicule complet de ses six planches en couleurs reproduites en fac-similés d'aquarelle (une planche découpée).

200 / 300 €

72

PAUL FOLLOT (1877-1941)

Bijouterie & Orfèvrerie moderne, G. d'Hostingue

& R. Blum éditeurs d'art, Paris, circa 1904

Deux fascicules complets de leurs six planches chacun, en couleurs reproduites en fac-similés d'aquarelle.

400 / 600 €

73

PAUL FOLLOT (1877-1941)

Bijouterie & Orfèvrerie moderne, Henri

Laurens éditeur, Paris, circa 1904

Emboîtage contenant vingt-trois planches en couleurs reproduites en fac-similés d'aquarelle (une planche manquante sur les vingt-quatre originelles).

200 / 300 €

74

LAURE ALBIN GUILLOT (1879-1962)*Paul Follot, 1928*

Photographie en noir et blanc.

Signée, datée en bas à droite et copyright au revers. 80 / 100 €

75

LAURE ALBIN GUILLOT (1879-1962)*Paul Follot dans un fauteuil*

Suite de deux photographies en noir et blanc. Signée en bas à droite et copyright au revers. 80 / 100 €

76

STUDIO HARCOURT PARIS*Paul Follot*

Photographie en noir et blanc dans un cadre en métal chromé.

Marque du studio en bas à droite. 80 / 100 €

77

CÉSAR KUNWALD (1870-1946)*Série première : Huit Maîtres Hongrois de la Musique - d'après nature*

Édition de l'artiste, Budapest 1929. Suite de huit lithographies dans leur emboîtement souple.

Dimensions diverses. 80 / 100 €

78

STUDIO G. L. MANUEL FRÈRES*Paul Follot*

Photographie en noir et blanc contrecollée sur carton avec le tampon des photographes en bas hors planche.

80 / 100 €



83

79

LAURE ALBIN GUILLOT (1879-1962)*Paul Follot, 1928.*

Photographie en noir et blanc.

Signée et datée en bas à droite. 80 / 100 €

80

ROBERT BONFILS (1886-1971)*Venise, 1922*

Eau-forte sur papier (pliures, déchirures, taches, accidents).

Signée en bas au centre, dédiée à « *Paul Follot amical souvenir* », datée 1923 et signée une seconde fois, justificatif de tirage 19/26.

40 / 60 €

81

LÉON JALLOT (1874-1967)*Paul Follot, 1922*

Portrait au crayon sur papier contrecollé sur carton.

Signé en bas à droite, daté 6 janvier 1922 et titré « *Follot artiste décorateur* ».

80 / 100 €

82

HENRY BELLERY-DESFONTAINES (1867-1909)*L'Énigme, circa 1898*

Lithographie en couleurs (petits trous, déchirures, accidents).

Signée et datée 1898 en bas à gauche, cachet sec de l'Estampe

Moderne en bas à droite. 80 / 100 €

Historique : L'Estampe moderne est une publication mensuelle qui fut éditée de 1897 à 1899 à Paris. Chacune de ses parutions contenait quatre estampes en couleurs et en noir des principaux artistes modernes français et étrangers. Le modèle de cette lithographie a été réalisé par Henry Ballery-Desfontaines pour le n°18 de la revue paru en octobre 1898.

83

EUGÈNE GRASSET (1845-1917)*La Sculpture, 1898*

Chromolithographie sur papier (accidents et déchirures).

Monogrammée dans la planche. Modèle ayant servi à illustrer le frontispice de la revue « *La Plume* » ainsi que l'affiche de l'exposition du sculpteur Alexandre Falguière au Nouveau Cirque à Paris en 1898.*La Semeuse à tout vent, circa 1898*

Lithographie en couleurs sur papier (accidents et déchirures).

Monogrammée dans la planche. Modèle réalisé pour le frontispice du « *Nouveau Larousse illustré* » édité de 1890 à 1952.*Cycle et automobile Georges Richard, 1899*

Lithographie en couleurs (accidents et déchirures). Monogrammée dans la planche.

Salon des Cent - Exposition d'une partie de l'œuvre de E. Grasset.

Lithographie en couleurs (accidents et déchirures). Monogrammée dans la planche et cachet sec des Maîtres de l'Affiche en bas à droite.

300 / 500 €

Historique : un exemplaire de « *La Sculpture* » et une variante de « *La Semeuse à tout vent* » sont conservés au Musée cantonal des Beaux-Arts de Lausanne (inv. 1997-023 & inv. 2010-006).



84 (détail)



89

84

RENÉ BOIVIN (1897-1988)

Paul Follot

Suite de deux pochettes contenant chacune une photographie en noir et blanc.

Signées en bas à droite et tampon du photographe au revers.

100 / 150 €

85

PAUL FOLLOT (1877-1941)

Lot de cinquante-deux photographies en noir et blanc et couleurs de l'hôtel particulier du décorateur situé 5, rue Victor Schoelcher à Paris.

600 / 800 €

86

PAUL FOLLOT (1877-1941) & DIVERS

Lot de 43 photographies en noir et blanc de meubles et objets d'art réalisés par Paul Follot et d'autres artistes de son époque.

600 / 800 €

87

PAUL FOLLOT (1877-1941) & DIVERS

Lot de vingt-cinq photographies noir et blanc, une lithographie couleur et un croquis de tapis, textiles et papier-peint du décorateur.

600 / 800 €

88

CLAUDE OLIVIER MERSON – LES ATELIERS MAURICE ANDRÉ

Lot de seize photos en noir et blanc d'intérieurs diverses.

200 / 300 €

89

PAUL FOLLOT (1877-1941)

Lot de 13 photographies en noir et blanc de meubles et intérieurs présentés lors de différents salons.

600 / 800 €

90

STUDIO HARCOURT PARIS

Paul Follot

Photographie en noir et blanc.

Marque du studio en bas à droite.

On y joint : un second portrait en noir et blanc non signé.

80 / 100 €

91

PAUL FOLLOT (1877-1941)

Lot de quatorze photographies réalisées par le décorateur pendant ses vacances et autres photographies personnelles.

100 / 150 €

92

PAUL FOLLOT (1877-1941)

Loreley

Dessin à l'encre et crayon rehaussé de gouache sur papier contrecollé sur carton.

Signé en bas à droite

200 / 300 €



93

93

EUGÈNE GRASSET (1845-1917) & PAUL FOLLOT (1877-1941)

Lot de cinq lithographies des deux artistes (accidents). 100 / 150 €

94

L'ART DÉCORATIF MODERNE

« René Lalique, Paul Follot & La composition décorative dans les écoles primaires de Paris ». 200 / 300 €

95

REVUES ARCHITECTURE

Lot de trois revues d'architecture. 80 / 100 €

96

TAPISSERIES & ÉTOFFES COPTES

Tapisseries et étoffes coptes, Henri Ernst éditeur, Paris, 1925. Portfolio complet de ses quarante-huit planches en noir et blanc. 100 / 200 €

97

EXPOSITION INTERNATIONALE, PARIS 1937

Règlement général de l'exposition et catalogue officielle de la classe 38, 41 et 43 (ensembles mobiliers, tissus d'ameublement tapisseries et tapis, papier peint et revêtements assimilés).

On y joint : le catalogue du Pavillon du SAD. 400 / 600 €

98

JOURNAL DE PARIS

Journal de Paris relié du 1^{er} janvier 1815 au 20 mars 1815.

40 / 60 €

99

LE BULLETIN DE LA VIE ARTISTIQUE

Numéros 13 (1922) et 17 (1921).

On y joint : le Bulletin de l'Association des élèves et anciens élèves de l'École Nationale et Supérieure des Beaux-Arts (mars 1930).

40 / 80 €

100

EXPOSITION INTERNATIONALE DE NEW-YORK

Catalogue de la section française - 1939.

80 / 100 €

101

SOCIÉTÉ DES ARTISTES DÉCORATEURS

Catalogue du X^e Salon, du 28 mars au 31 avril 1919, Musée des arts décoratifs, Pavillon de Marsan, Palais du Louvre, 107 rue de Rivoli, Paris.

80 / 100 €

102

REVUES ARTS DÉCORATIFS

Lot de revues diverses se composant d'un exemplaire de Benjamin (1925), ABC magazine d'art (1925), les Échos des Industries d'art (1926), Art & Médecine (1930), Mobilier & Décoration (1931), deux exemplaires de l'Art et les Artistes (1912, 1913) et quatre exemplaires d'Art & Décoration (1927, 1921, 1931, 1907).

On y joint : onze planches de revues différentes.

200 / 300 €



102



103

103

REVUES & DOCUMENTATIONS DIVERSES

Lot de nombreuses revues et documentations diverses. 80 / 100 €

104

EXPOSITION INTERNATIONALE DE 1925

Lot composé du rapport sur les travaux du Jury et le journal le courrier de l'exposition en date du 19 juillet 1925. 80 / 100 €

105

ARTS ASIATIQUES

Lot composé d'un paysage annoté en japonais et d'un portrait d'un dignitaire de la dynastie Ming. 80 / 100 €

106

PAUL FOLLOT – WARING & GILLOW

Lot de vingt-trois photos en noir et blanc, certaines cartonnées et d'autres annotées au dos, portant pour certaines le tampon de l'éditeur ou du photographe. Dimensions diverses 600 / 800 €

107

PAUL FOLLOT – WARING & GILLOW

Lot de dix-neuf photos en noir et blanc, certaines cartonnées et d'autres annotées au dos, portant pour certaines le tampon de l'éditeur ou du photographe. Dimensions diverses. 500 / 600 €

108

ATELIER JEAN PROUVÉ

Lot de six photos en noir et blanc, de meubles ou installations, portant le tampon revers. Dimensions diverses 300 / 600 €

109

ARTISTES DIVERS

Lot de vingt-quatre photos en noir et blanc, de meubles, objets d'arts ou installations, portant pour certaines des annotations ou tampon au revers. Dimensions diverses 200 / 300 €

Historique : intérieurs d'André Pebreuil et laque de Paul Saïn, meubles de Leglas-Maurice, Jamin, & Cie de 1934 à Nantes, des meubles de Darras à Paris, un tableau d'Albert-Louis Dapoigny, et une sculpture de Lucile Levy Delabasser ?.

110

PAUL FOLLOT

Lot de cinq documents relatifs à l'artiste, une carte de visite, une invitation vierge à venir visiter sa maison terminée, deux fascicules sur ses tapis présentés en 1922, et un fascicule du Bon Marché pavillon Pomone en 1925 (légers manques).

On y joint : une pochette remplie de photocopies d'articles sur le décorateur.

Dimensions diverses 300 / 600 €



110



116

111

PAUL FOLLOT – WARING & GILLOW

Lot de douze photos en noir et blanc, de luminaires, objets d'art et accessoires, portant pour certaines le tampon de la maison d'édition.
Dimensions diverses 200 / 300 €

Historique : pièces réalisées en 1919 et 1925.

112

PAUL FOLLOT – WARING & GILLOW

Lot de vingt-une photos en noir et blanc, d'assises et lit, portant pour certaines le tampon de la maison d'édition.
Dimensions diverses 300 / 400 €

Historique : pièces réalisées en 1919 et 1925.

113

PAUL FOLLOT – WARING & GILLOW

Lot de dix photos en noir et blanc, de tapis et paravents portant le tampon de la maison d'édition.
Dimensions diverses 200 / 400 €

Historique : pièces réalisées en 1919 et 1925.

114

PAUL FOLLOT – WARING & GILLOW

Lot de onze photos en noir et blanc, de meubles, armoires et bibliothèques portant le tampon de la maison d'édition.
Dimensions diverses 200 / 400 €

Historique : pièces réalisées en 1919 et 1925.

115

PAUL FOLLOT – WARING & GILLOW

Lot de dix-sept photos en noir et blanc, de tables, guéridon et bureaux portant le tampon de la maison d'édition.
Dimensions diverses 300 / 600 €

Historique : pièces réalisées en 1919 et 1925.

116

PAUL FOLLOT

Lot de trente-neuf photos en noir et blanc de différents intérieurs et stands du décorateur, certaines annotées, quelques accidents.
Dimensions diverses 800 / 1 000 €

117

LOT DE PHOTOGRAPHIES ET NÉGATIFS D'ARTISTES & MODE

Diverses personnalités, mannequins, acteurs, photographies et négatifs, photos de mode
Par notamment Sutter, Richard Dormer et divers.
Usures, en l'état 150 / 200 €

118

AMÉDÉE L'ÉTENDART – PARIS

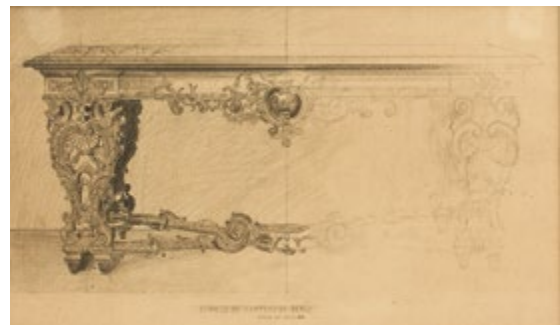
Échantillons de placage
Album des nombreux placages proposés par la maison L'Étendart à Paris. 80 / 100 €

119

EXPOSITION 1925 – SALON DES ARTISTES DÉCORATEURS – AMBASSADE FRANÇAISE & DIVERS PAVILLONS

Lot de seize photos en noir et blanc de l'Ambassade française réalisée par la Société des Artistes Décorateurs en 1925, et photos d'autres pavillons.
Dimensions diverses 800 / 1 000 €







120

120

**AUGUSTINE GARNIER DE FARVILLE
(ORLÉANS, 1781-CELLES, 1840)**

Pont sur le Loiret ; Bord du Loiret

Inscriptions au stylo au revers du Pont sur le Loiret : *Augustine de Farville 1826 aïeule de Guy de Rosemont/Pont sur le Loiret*

Inscriptions au crayon au revers du montage des deux dessins représentant le Bord du Loiret :

Augustine de Farville (1826)/Bord du Loiret

Légères jaunissures

Haut. 11,2 cm - Larg. 15,2 cm (à vue)

Haut. 8,8 cm - Larg. 11,8 cm (à vue)

Haut. 8,8 cm - Larg. 11,8 cm (à vue)

150 / 200 €

Ces trois dessins sont les seules œuvres de cette délicate artiste apparues sur le marché jusqu'à aujourd'hui. Elle épousa en 1805 Germain Louis d'Orsanne et ils eurent deux enfants : Aimé et Hippolyte. Sa famille est une des plus anciennes familles connues de la noblesse du pays Chartrain.

121

MAURICE LABRUNIE, 1911 ET DIVERS

Ensemble de six dessins d'ornementation : carafe, deux consoles, vase chinois monté en bronze et deux intérieurs avec boiseries rehaussés d'aquarelle.

Crayon sur papier

Deux signés et datés en bas à droite :

Maurice Labrunie 26/1/11 et 28/1/11

Haut. 26,5 cm - Larg. 19,5 cm (à vue)

200 / 300 €

122

F. LEYSSIUS, XVIII^E SIÈCLE

L'embarquement

Lavis d'encre et aquarelle

Importantes rousseurs et taches

Haut. 15 cm - Larg. 24,5 cm (à vue)

300 / 500 €



123

123

ÉCOLE HOLLANDAISE VERS 1700

- *Paysage allégorique : Allégorie de la divine Providence*, [annoté, à l'or, en partie supérieure :

Colligit ut spargat (« Il ne ramasse que pour répandre »)

- *Paysage allégorique : un promeneur ayant quitté un château en ruines arrivant aux abords d'un temple de la Gloire*

Paires de gouaches sur papier

Sur les montages, cartouches manuscrits suggérant une attribution : Jean Hoffmann (1600)

Au dos, tampon à l'encre noire : collection de Madame Henry Haass

Présentés dans des encadrements de style Louis

XIV de la maison Wandenberg Frères, Paris.

Haut. 9,7 cm - Larg. 15,7 cm (à vue)

500 / 800 €

Provenance :

- Collection de Madame Henry Haass, propriétaire de la Galerie Michel-Ange, Paris vers 1880.

- Sa vente, Paris, Maîtres Escribe et Boulland, 7 juillet 1889, n°848 : comme « Hoffmann (dit Jean-Dieu) (signé) ».



124

124

CHARLES LOW (1841-V.1906) D'APRÈS GÉRARD DOU

Le vieux maître d'école

Gouache signée en bas à droite : C. Low

Au revers du montage une étiquette : Rath A. G./Basel

Verre accidenté

Haut. 11,5 cm - Larg. 9 cm (à vue)

300 / 400 €

L'œuvre originale de Gérard Dou de 1671, d'après laquelle a été réalisée cette œuvre, est aujourd'hui conservée à la Gemäldegalerie de Dresde (réf. n° 1709).



125

125

ATTRIBUÉ À JEAN-BAPTISTE HUET (PARIS 1745-1811)

- Paysage bucolique avec hameau, pigeonnier, pêcheurs dans une barque sous un pont de bois

- Paysage bucolique avec hameau, pêcheur à la ligne

Paire de gouaches sur papier

Au dos, fragments de catalogues de vente du 15 février [18]92, lot 76 et lot 77, précisant : « ancienne collection du marquis Charles de Valori [(1820-1883)]. »

Présentés dans de jolis cadres en bois sculptés, stuqués, et dorés, de style Louis XVI.

Haut. 14,5 - Larg. 19,5 cm (à vue)

1 000 / 1 500 €

126

ARMAND THÉOPHILE CASSAGNE (1823-1907)

Paysage

Crayon

Signé en bas

Haut. 22,5 cm - Larg. 27,5 cm

On y joint :

ÉCOLE FRANÇAISE DU XIX^E SIÈCLE

Vue animée de ville avec une église

Crayon

Haut. 19 cm - Larg. 28 cm

80 / 100 €

127

ÉCOLE FRANÇAISE DU XVIII^E SIÈCLE

Portrait de jeune femme à la robe rose de trois-quarts en buste

Pastel

Épidermures et petites usures

Haut. 58,5 cm - Larg. 48 cm

400 / 600 €

128

GERRIT LAMBERTS (1776-1850)

Paysage au pont

Crayon et aquarelle

Daté et signé en bas à gauche : 1833/G.Lamberts.F.

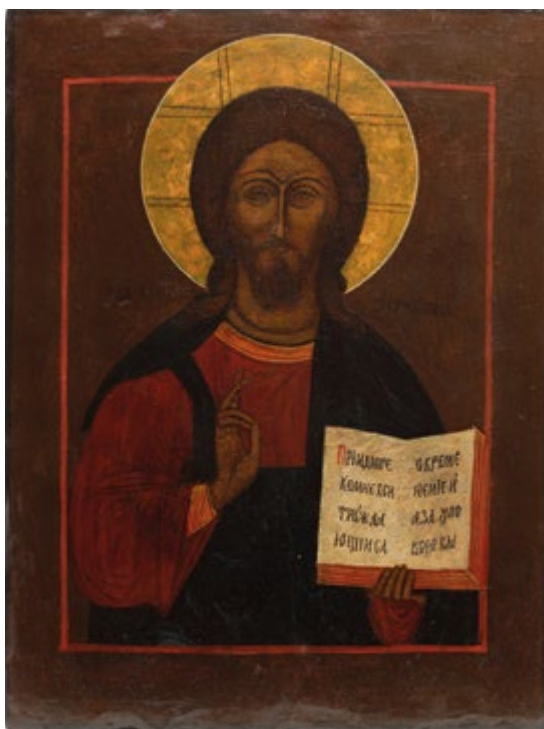
Rousseurs

Haut. 33 cm - Larg. 20 cm

800 / 1 200 €



127



129

129

ÉCOLE RUSSE DU XIX^E SIÈCLE

Ikône du Christ Pantocrator

Tempera sur bois

Restaurations

Haut. 44,5 cm - Larg. 34 cm

150 / 200 €



130

130

ÉCOLE DE CUZCO DE LA FIN DU XIX^E SIÈCLE-DÉBUT DU XX^E SIÈCLE

Le christ aux instruments de la passion dans un entourage de fleurs

Toile d'origine

Accidents et manques

Haut. 75 cm - Larg. 58 cm

300 / 500 €

131

ÉCOLE SUD-AMÉRICAINNE DU XX^E SIÈCLE

Homme au fusil

Gouache sur carton

Haut. 25,5 cm - Larg. 20,5 cm

50 / 100 €

132

ÉCOLE RUSSE, DE LA FIN DU XIX^E SIÈCLE

Deux saints sur fond or gravé

Ikône

Tempera et or sur panneau préparé

Accidents et restaurations

Haut. 31 cm - Larg. 27 cm

On y joint :

ÉCOLE RUSSE DU XX^E SIÈCLE

Vierge à l'Enfant

Ikône

Tempera sur bois

Accidents

Haut. 28 cm - Larg. 22,5 cm

250 / 300 €



132



133

ATTRIBUÉ À JUAN DE ARELLANO (1614-1676)

Couronne de fleurs encadrant une

Assomption de la Vierge

Toile

Haut. 96 cm - Larg. 72 cm

3 000 / 5 000 €

Provenance : Collection Salviati



134

ÉCOLE FRANÇAISE DU XVIII^E SIÈCLE

Portrait présumé de Sainte Thérèse d'Avila en prière devant la Croix

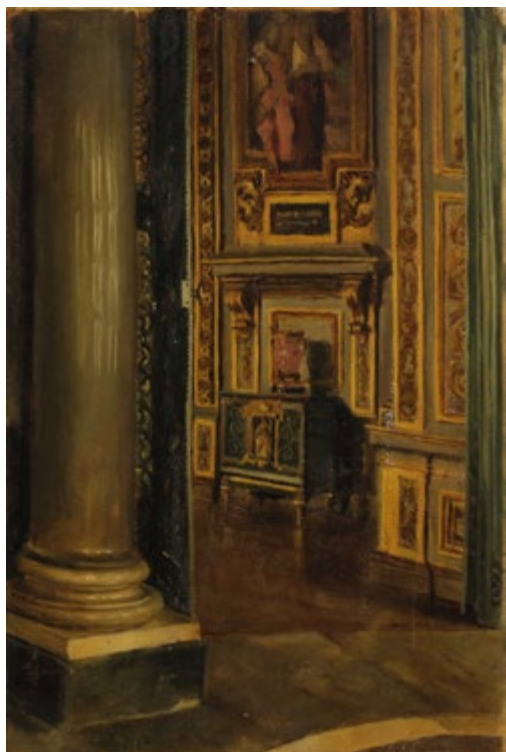
Toile et châssis d'origine

Dans un cadre à écoinçons en bois sculpté et doré de la fin du XVII^e siècle

Accidents et restaurations

Haut. 81 cm - Larg. 65 cm

1 500 / 1 800 €



135

135

**ÉCOLE FRANÇAISE DE LA FIN DU XIX^E
SIÈCLE, ENTOURAGE DE LOUIS BEROUD**

Vue de la Galerie d'Apollon au Louvre

Panneau

Petits accidents

Haut. 44 cm - Larg. 29,5 cm

400 / 600 €



136

136

**ÉCOLE FRANÇAISE VERS 1800, ENTOURAGE
DE JEAN-BAPTISTE GREUZE**

Tête d'expression

Toile

Haut. 46,5 cm - Larg. 38,5 cm

1 800 / 2 000 €

137

AUGUSTIN HERST (1825-1900)

Paysage en bord de canal

Panneau

Signé et dédié en bas à gauche : *A. Herst À son ami Armingaud*

Dans un cadre à canaux en bois et stuc doré

Haut. 27 cm - Larg. 46 cm

300 / 500 €

138

**ÉCOLE FRANÇAISE DE LA PREMIÈRE MOITIÉ DU
XX^E SIÈCLE, ENTOURAGE DE LUCIEN LIÈVRE**

Intérieur d'un salon

Panneau

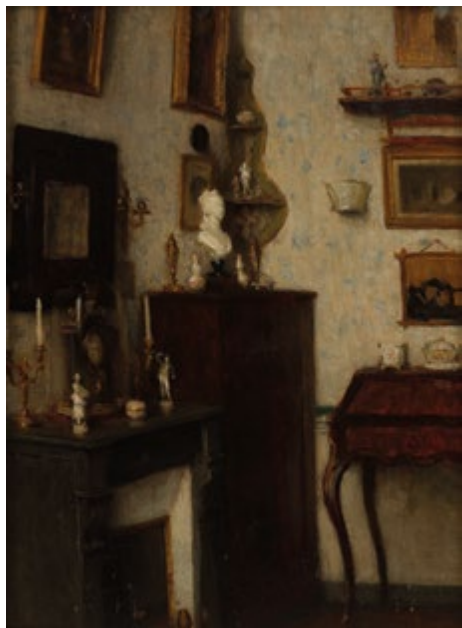
Au revers, une étiquette portant des inscriptions à l'encre :

« *Chambre de jeune fille à Paris rue de/Sèvres de Marg. Maichevrat
née Davallier/ou elle habitait chez ses parents dans l'hôtel/qui avait
appartenu à Cambacérès* »

Haut. 30 cm - Larg. 25 cm

600 / 800 €

Provenance : Vente St Germain en Laye, 4 décembre 1994, n° 42



138



139

139

**ÉCOLE FRANÇAISE VERS 1770, ENTOURAGE
DE CHARLES-DOMINIQUE-JOSEPH EISEIN
(VALENCIENNES 1720-1778 BRUXELLES)**

L'amant entreprenant ; l'amant voyeur

Gouaches sur papier, une paire

Haut. 29,5 cm - Larg. 22,5 cm (à vue)

Déchirures anciennes restaurées et restaurations

Présentés dans de beaux cadres anciens en bois

et stuc doré à décor de feuilles d'acanthé

1 200 / 1 500 €

140

ÉCOLE FRANÇAISE, 1781

Marine par temps couvert

Toile d'origine

Signée et datée en bas à droite : *M de ...Lure /Pxt. 1781*

Restaurations

Haut. 37 cm - Larg. 44 cm

150 / 200 €

141

**LOUIS-PHILIPPE CRÉPIN DIT CRÉPIN
D'ORLÉANS (1772-1851)**

Lavandières à la rivière

Papier marouflé sur carton

Au revers : un numéro 333 et *Sel. 15*

Diam. 19,8 cm

500 / 700 €



141



142

**THOMAS GERMAIN DUVIVIER
(PARIS, 1735-1814)**

Allégorie des Arts

Toile

Haut. 72,5 cm - Larg. 59 cm 3 000 / 4 000 €

Fils du graveur Jean Duvivier de l'Académie Royale de peinture et de sculpture et ami de Jean-Siméon Chardin auprès de qui il apprend le métier, Thomas Germain Joseph Duvivier expose pour la première fois à l'« Exposition de la Jeunesse » place Dauphine où son talent est déjà reconnu.

Son sujet de prédilection est la nature morte au sein de laquelle il intègre presque systématiquement une sculpture. Son œuvre s'inscrit parfaitement dans la lignée de son maître Chardin. Chaque élément de la composition a une juste place et est porteur de sens. Sa personnalité a été étudiée par Michel et Fabrice Faré dans *La Vie silencieuse en France au XVIII^e siècle*, Fribourg, 1976.



143

C. DE GONZALUC * D'APRÈS ALEXANDRE-FRANÇOIS DESPORTES, 1889**

Chienne et deux perdrix

Toile

Signée et datée en bas à droite : 1889

Sans cadre

Haut. 115 cm - Larg. 130 cm

2 000 / 3 000 €

Cette œuvre est une reprise d'après Alexandre-François Desportes, *Chienne et deux perdrix*, dessus de porte peint en 1726 pour le conseiller Glucq pour son château de Villegenis, provenant de l'ancienne collection du Marquis de Sabrevoye, entré dans les collections du Louvre vers 1870 et déposé au musée de la Chasse et de la Nature depuis 1967 (inv. 3921).

144

ATTRIBUÉ À CLAIRE PILLAUT (ACTIVE À PARIS DE 1843 À 1877)

*Portrait présumé de Françoise d'Issembourg du
Buisson d'Happoncourt, épouse de Graffigny*

Grande miniature ovale

Signée à droite : ... Pillaut

Au revers du montage, titré : *Mme de Graffigny/*

Chardin ainsi qu'une étiquette de restaurateur : *Albert*

Grand/73, rue de Grenelle Saint Germain à Paris

Accidents

Dans un cadre en bronze richement ciselé et doré à décor de
nœud rubané, feuilles d'acanthé, lierre et grappe de fruits.

Haut. 14 cm - Larg. 11,5 cm (à vue) 800 / 1 200 €

Nous pouvons rapprocher cette miniature du portrait de
femme attribué à Jean Valade et conservé depuis le début du
XIX^e siècle au musée du Louvre (inv. 9961)

145

ÉCOLE FRANÇAISE DE LA FIN DU XVII^E SIÈCLE

*Portrait d'Henri IV de trois-quarts en buste
portant le cordon de l'ordre du Saint Esprit.*

Miniature ovale sur cuivre

Dans un cadre à entrelacs en cuivre doré

Haut. 4,7 cm - Larg. 3,9 cm 300 / 500 €

Nous pouvons rapprocher cette miniature du portrait
d'Henri IV en pied, Roi de France, en habit noir
réalisé vers 1610 par Franz de Pourbus et conservé
aujourd'hui au Musée du Louvre (inv. 1708)

146

BOÎTE EN OR ORNÉE D'UN PORTRAIT D'HOMME EN MINIATURE, VERS 1790

la boîte de forme circulaire en écaille cerclée d'or
rose et or jaune à décor de frises feuillagées, est
ornée sur le couvercle d'une miniature figurant un
portrait d'homme en buste, en costume beige.

Diam. boîte : 6,2 cm - Diam. miniature : 4,7 cm (à vue)

Poids brut : 43,9 g 300 / 500 €

147

ÉCOLE ALLEMANDE DE LA FIN DU XVIII^E SIÈCLE

Graf Sesmaison

Miniature ovale

Dans une boîte en loupe

Accident à la boîte

Haut. 7 cm - Larg. 5,3 cm (à vue) 200 / 300 €

Il s'agit probablement de Louis Humbert, Comte
de Sesmaisons (1777- Château de Neuville-1836).

148

ÉCOLE FRANÇAISE VERS 1700

Portrait de Marie-Thérèse de Custine,

Comtesse de Wiltz, Marquise d'Imécourt

Miniature circulaire à la gouache sur papier

Au revers du montage des inscriptions à l'encre

Tâche

Diam. 5,8 cm

300 / 400 €

149

ÉCOLE FRANÇAISE DU XVIII^E SIÈCLE

*Portrait d'homme de trois-quarts en
buste en costume rouge et noir*

Miniature ovale

Dans un cadre en cuivre doré

Haut. 3,3 cm - Larg. 3,1 cm (à vue)

100 / 150 €

150

SŒUR SAINTE MARIE SUPÉRIEURE DU CALVAIRE, DÉBUT DU XIX^E SIÈCLE

Vue présumée du château de la Bussière

Mémorium ovale en cheveux et poudre de cheveux

Dans un cadre en ébène mouluré et sculpté

Haut. 9,5 cm - Larg. 7,8 cm (à vue) 300 / 500 €

Les cheveux utilisés par Sœur Sainte Marie Supérieure
du Calvaire sont ceux de membres de la famille Coët,
Chasseval et Champgrand telles que l'indiquent les
inscriptions à l'encre portées au revers du montage :
« On connaîtra les cheveux pour/Monsieur Louis de Coët
Père/Madame de Coët Mère/Madame de Chasseval Mère/
Monsieur Alphonse de Chasseval Père/Madame Adèle
de Chasseval/Madame Laure de Champgrand/Monsieur
Leon de Chasseval/Monsieur Henri de Chasseval... »

Le château de la Bussière est situé dans le Loiret et a
été construit entre la fin du XVI^e et le début du XVII^e
siècle. Le 14 septembre 1814, Alphonse Duchemin,
Comte de Chasseval, achète le château. Il est le fils de
Gabriel Duchemin, Comte de Chasseval (1754-1824)
et Marie Monique Janson de Couët (1767-1858).

151

ÉCOLE FRANÇAISE DU DÉBUT DU XIX^E SIÈCLE, SUIVEUR DE CARLE VAN LOO

Portrait de Louis XV de trois-quarts en buste

Miniature ovale sur porcelaine

Haut. 3,9 cm - Larg. 3,5 cm

500 / 700 €

Nous pouvons rapprocher ce portrait du *Grand
portrait en pied de Louis XV, roi de France* réalisé
vers 1761 par l'atelier de Carle van Loo et conservé
aujourd'hui au château de Versailles (inv. 6280)



144



145



146



147



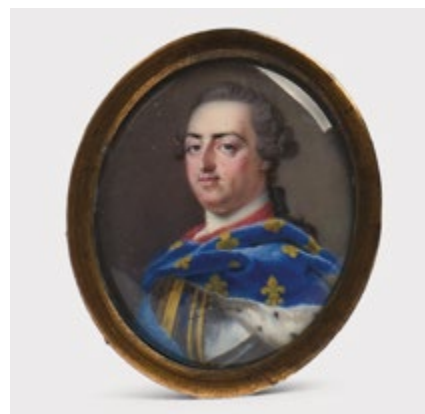
148



149



150



151



152 (taille réelle)

152

BOÎTE TABATIÈRE ORNÉE D'UN PAYSAGE EN FIXÉ SOUS VERRE, VERS 1830

rectangulaire à pans, en placage de palmier ornée d'une miniature de forme octogonale à la gouache en fixé-sous-verre à décor historiciste d'une barque animée devant un château de style Renaissance.

École française vers 1830

Petits manques et rousseurs

Haut. 2 cm - Larg. 8,3 cm - Prof. 5,5 cm

300 / 500 €

153

ATTRIBUÉ À ADÉLAÏDE LOUISE LE LIÈVRE DE LA GRANGE (NÉE EN 1768-?)

*Le Comte et la Comtesse de Cambis née La Grange ;
Le Baron et la Baronne de Curmieu*

Paire de miniature, profils en camaïeu sur fond brun

La première signée en bas : *A d. La Grange* et la

seconde signée en bas à gauche : *A. Lagrange*

Dans les cadres en laiton ou cuivre doré à décor de nœud rubané

Fente verticale à l'une

Haut. 6,2 cm - Larg. 5,1 cm (à vue)

600 / 700 €

Concernant la première miniature, il s'agit d'un autoportrait de l'artiste avec son mari Adrien Jacques Maurice de Cambis (1764-1812) ce dernier eu une carrière militaire prestigieuse commençant comme cadet dans le régiment de la Reine, faisant partie de l'expédition d'Égypte avec Napoléon, il fut nommé par l'Empereur chef de l'état-major du 9^e corps de la campagne de 1812.

154

ÉCOLE FRANÇAISE, VERS 1810

Portrait de jeune femme de trois-quarts en buste coiffée à la girafe ou en ailes de papillons en robe bleue

Miniature ovale

Cadre à bélière en métal doré

Haut. 5 cm - Larg. 4 cm

120 / 180 €

155

ÉCOLE FRANÇAISE DU XIX^E SIÈCLE

Portrait de jeune femme en buste

Miniature ovale au crayon

Haut. 7,5 cm - Larg. 6 cm (à vue)

30 / 50 €

156

FRANÇOIS MEURET (1800-1887)

Comtesse Édouard d'Andigné née d'Andigné de Mayneuf

Miniature ovale signée à gauche : *Meuret*

Dans un cadre en bronze doré orné d'un

nœud rubané (le chevalet détaché)

Légèrement cintré

Haut. 8,5 cm - Larg. 7 cm (à vue)

800 / 1 200 €

Il s'agit de Marie d'Andigné de Mayneuf décédée en 1887 elle était l'épouse d'Édouard d'Andigné de Beauregard.

157

ATTRIBUÉ À PIERRE D'AUBIGNY (1793-1858)

Mademoiselle de Eugénie de Cambis ; Laure Adélaïde de Cambis (ép. Gabriel Faure Dutrey)

Paire de miniatures ovales signées à gauche et datées 1821

Dans des cadres rectangulaires en laiton doré en partie guilloché

Fente à l'une

Haut. 9,3 cm - Larg. 7,5 cm

500 / 700 €

158

ÉCOLE FRANÇAISE VERS 1830, K. ROURK***

Portrait de Madame Bédiaux née Pages

Miniature ovale datée, signée et située à droite

Petits accidents et restaurations

Haut. 9,5 cm - Larg. 7,5 cm (à vue)

120 / 180 €

159

STUDIO REUTLINGER, JUIN 1910

Portrait de trois-quarts en buste de Thérèse de Lur-Saluces, comtesse Étienne Durieu de Lacarelle (Sully, 1884-1976)

Photographie circulaire rehaussée à la gouache

Signée à gauche : *Reutlinger*

Titrée et datée au revers : Juin 1910

Diam. 7,8 cm (à vue)

100 / 200 €



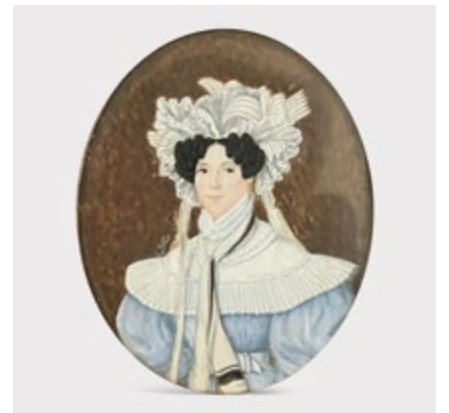
153



154



155



156



157



158



160

160

JEAN-LOUIS FORAIN (1852-1931)

Le rendu du délibéré

Lithographie

Numérotée et signée en bas à gauche : *ep. d'essai 3/5 Forain*

Haut. 30 cm - Larg. 41 cm

150 / 200 €

162

JEAN-ÉTIENNE KARNEC (1865-1934)

Vue de Rouen

Toile et châssis d'origine

Sans cadre. Restaurations et petit manque

Inscription au crayon au revers du châssis

indiquant le nom de l'artiste : *JE Karnec*

Haut. 21,5 cm - Larg. 32,5 cm

300 / 500 €

Provenance : Vente St Germain en Laye, le 22 juin 1997, n° 74



161

161

JEAN-LOUIS FORAIN (1852-1931)

Scène de famille au tribunal

Lithographie

Numérotée en bas à gauche : *2ème état*

Signée en bas à droite : *Forain*

Haut. 23 cm - Larg. 29 cm

150 / 200 €

163

**ÉCOLE DU XIX^E SIÈCLE, DANS LE GOÛT DE
FRANZ SERAPH VON LENBACH (1836-1904)**

Portrait d'enfant

Panneau d'acajou

Haut. 20,5 cm - Larg. 14 cm

200 / 300 €



162



164

164

ROBERT JULES ÉMILE FERNIER (1895-1977)

Nature morte aux livres devant « la Mère de l'artiste »

d'après James Abbott McNeill Whistler

Toile

Signée en haut à droite : RJE FERNIER

Clous et châssis peint, petits manques

Haut. 49 cm - Larg. 62 cm

300 / 500 €

165

ÉCOLE MODERNE DU XXE SIECLE, H. SÉVIGNAC***

Portrait de femme au chapeau en buste

Toile

Signée en bas à droite : H. Seignac

Haut. 46 cm - Larg. 38 cm

200 / 300 €



165



166

166

JEAN COMMUNAL (1911-1982)

Paysage de montagne à l'automne

Huile sur isorel signée en bas à droite : J Communal

Au dos : une esquisse à l'huile d'une mère à l'enfant.

Haut. 47 cm - Larg. 60,5 cm

300 / 500 €



167

167

ROLAND OUDOT (1897-1981)

Paysage méditerranéen

Toile d'origine

Signée en bas à droite : Roland Oudot

Haut. 27 cm - Larg. 41 cm

300 / 500 €



168

168

ÉCOLE FRANÇAISE DU DÉBUT DU XX^E SIÈCLE

Le bourg

Toile

Accidents et manques

Haut. 31 cm - Larg. 44 cm

200 / 300 €

169

FRÉDÉRIC RÉGAMEY (1849-1925)

Portrait d'un escrimeur en pied, au repos

Pastel signé et daté en bas à droite :

Frédéric Régamay/Juin 1912

Petites tâches

Haut. 58,5 cm - Larg. 39,5 cm

200 / 300 €



170

170

PIERRE-EUGÈNE MONTEZIN (1874-1946)

Marais de la Somme

Aquarelle et gouache sur papier, signée en bas à droite : P. Montezin

Titree et signée au revers : *Marais de la Somme*/MONTEZIN

Haut. 48,5 cm - Larg. 63 cm 1 500 / 2 000 €

Pierre-Eugène Montezin découvre les paysages humides de la Somme lors de séjours en Picardie. Il est fasciné par les étendues d'eau, les ciels mouvants, la végétation aquatique, qu'il interprète avec une touche libre et vibrante.

À la manière des impressionnistes, il peint souvent sur le motif, captant l'instant et les variations de lumière à l'instar de ce captivant ciel d'automne.

On retrouve plusieurs vues de la Somme dans des collections publiques telles que Les Marais de la Somme au musée de la Piscine à Roubaix, une huile sur toile de la fin des années 1920 ou bien encore les Bords de la Somme une huile sur toile conservée au Palais des Beaux-Arts de Lille.

C'est avec une autre vue de la Somme que l'artiste a atteint des records sur le marché des ventes publiques : Marais de la Somme, huile sur toile ovale, Vente Christie's 12 novembre 2018, n° 454

171

ÉMILE VERNON (1872-1920)

Bouquet de fleurs dans un vase, 1914

Toile

Signé et daté en bas à droite

Haut. 46 cm - Larg. 55 cm 500 / 700 €



171

« *Foujita
saisit le chat
avec une précision d'orfèvre :
un trait, un souffle
et l'animal respire... »*



172

LÉONARD TSUGUHARU FOUJITA (1886-1968)

*Suite de six eaux-fortes et aquatintes sur parchemin
appliqué sur Japon de la série « Les Chats »*

Album des Éditions Artistiques Apollo, Galerie Mantelet,
Colette Weil, éditrice, 71, rue La Boétie, à Paris en 1929

Exemplaire numéroté J/J, un des dix
numérotés de A à J signé par l'artiste.

Contenu dans un portfolio gainé de
maroquin bleu et signé de l'éditeur.

Dimensions : Haut. 31 cm - Larg. 37,6 cm (cuvette)

40 000 / 60 000 €



Chaque planche est accompagnée d'un certificat
d'authenticité de Sylvie et Casimir Buisson que
nous remercions.

Bibliographie : Sylvie Buisson, Foujita, Volume 2
du Catalogue général raisonné, ACR Éditions, Paris, 2001

Parmi les sujets les plus emblématiques de Léonard Tsuguharu Foujita, les chats occupent une place privilégiée, presque autobiographique. Dès son arrivée à Montparnasse dans les années 1910, Foujita se forge une identité singulière : celle d'un artiste japonais devenu figure incontournable de l'avant-garde parisienne. Son trait précis, son goût du raffinement et sa capacité à unir l'esthétique orientale à la modernité occidentale séduisent rapidement ses contemporains. Mais c'est à travers ses innombrables représentations de chats qu'il révèle le plus intimement sa sensibilité et son humour. L'album *Les Chats*, publié en 1929 par les Éditions Artistiques Apollo, en constitue l'une des expressions les plus achevées. Il rassemble dix planches gravées à l'eau-forte et aquatinte, accompagnées d'un texte de l'artiste, célébrant les attitudes, les caprices et la grâce féline avec une tendresse teintée d'ironie. Le dessin, d'une finesse calligraphique, traduit la science du trait héritée de la peinture japonaise, tandis que le modelé des fourrures et la subtilité des valeurs révèlent la maîtrise technique acquise en France. Tiré à cent exemplaires sur papier Japon, l'album fut également réservé en dix exemplaires hors commerce sur parchemin, marqués de la lettre A à J - véritables épreuves de tête destinées aux proches et collectionneurs privilégiés. Ces exemplaires rares, dont fait partie celui que nous vous présentons ici, constituent aujourd'hui le sommet bibliophilique de l'Œuvre gravée de Foujita.







173

173

ANTONIUCCI VOLTI (1915-1989)

Nu féminin allongé

Sanguine

Signée en bas à gauche : Volti

Haut. 46,5 cm - Larg. 58,5 cm (à vue)

1 000 / 1 500 €

Nous remercions Nicolas Antonucci de nous avoir aimablement confirmé après examen photographique de ce dessin en octobre 2025, son authenticité et pour nous avoir livré cette analyse de l'œuvre : Du fait du tracé nerveux du trait, nous estimons qu'il a été fait par Volti dans les années 60 et qu'il conservera très probablement l'encadrement de cette époque. Il les faisait assez régulièrement de cette manière avec ou sans marie-louise et du bois doré, dans une section circulaire. Voici une citation de Katia Granoff au sujet des dessins en sanguine de Volti : « Le tracé fait à la craie rouge par Volti, la sanguine, sera parfois exécuté, principalement vers les années 60, par des séries de hachures semblant faire sortir les personnages du dessin du brouillard ou de la pluie. L'expression graphique sera de nature nerveuse et non plus douce et lumineuse comme pour les sanguines, dont les traits auront été par moments atténués à l'estompe ou écrasé avec le pouce. » De plus, la vue en contre plongé d'un modèle est une particularité de certains dessins de Volti que, à mon avis et à cette époque, peu d'artistes faisaient ou même, pourquoi pas, savaient faire. Ce choix d'angle de vue correspond donc à une sorte de deuxième signature et garantie d'authenticité.

174

MARTIAL RAYSSE (NÉ EN 1936)

Sans titre

Gouache sur papier

Signée et datée en bas à droite : Martial Raysse 58

Porte une étiquette de vente numéro 116

et une étiquette sur le côté n°42

Haut. 32 cm - Larg. 50 cm

1 800 / 2 000 €

Provenance : Vente Coutau-Bégarie/Verdier, 19 mars 1999



174



175

JEAN-PIERRE PINCEMIN (1944-2005)

Palissades, 1991

Acrylique sur papier maroufflé sur toile

Signé et daté en bas à droite

Contre-signée, contre-datée et dédiée au dos

Haut. 81 cm - Larg. 65 cm

6 000 / 8 000 €

Provenance : Acquis directement auprès de l'artiste en 1993.

Jean-Pierre Pincemin (1944-2005) fut l'une des figures marquantes de la scène artistique française de la seconde moitié du XX^e siècle. D'abord associé au mouvement Supports/Surfaces, il s'en détache rapidement pour développer une œuvre singulière, alliant rigueur formelle et liberté expressive. Passionné par l'histoire de l'art, de la peinture ancienne aux avant-gardes, il explore sans cesse les possibilités du tableau, entre abstraction et figuration, structure et lyrisme. L'œuvre *Palissades*, datée de 1991, témoigne de cette période de maturité où la matière picturale, riche et dense, dialogue avec un vocabulaire formel inspiré à la fois de la grille, du paysage et de l'architecture. Par son rythme et sa tension interne, cette composition incarne la puissance plastique d'un artiste en quête permanente de renouvellement.



176

176

ANDRÉ CAZENAVE (1928-2003)

La vie et la mort de Nimeño II

Acrylique sur panneau

Monogrammée en bas à droite

Signée, datée et titrée au revers

Haut. 57,5 cm - Larg. 85,5 cm

800 / 1 200 €

Provenance : Acquis directement auprès de l'artiste dans son atelier le 26 novembre 1991.

Le titre de l'œuvre se rapporte au célèbre torero Nimeño II, de son vrai nom Christian Montcouquiol, décédé en 1991.

177

SERGE REZVANI (NÉ EN 1928)

*Totem***, 1963*

Toile d'origine

Signée en bas à droite et contresignée et datée au dos.

Porte un dos un numéro : 97041/17

Haut. 100 cm - Larg. 73 cm

600 / 800 €

Provenance : Vente Camels-Cohen, 16 mars 1997

178

SERGE REZVANI (NÉ EN 1928)

*Écorché****

Toile

Signée en bas à droite

Craquelures et petit manque en bas à gauche

Haut. 130 cm - Larg. 97 cm

600 / 800 €

Provenance :

- Galerie Cavallero, 103 rue d'Antibes à Cannes, n°456

- Vente Camels-Cohen, 16 mars 1997



177



178



181

179

ROBERTO MATTA (1911-2002)

Le centre du monde, 1967

Pastel sur papier imprimé,
marouflé sur toile

Haut. 85 cm - Larg. 84 cm

2 200 / 2 800 €

Provenance : Vente Loudmer,
2 juillet 1997, n° 195

180

**JEAN-PIERRE RÉMON
(NÉ EN 1928)**

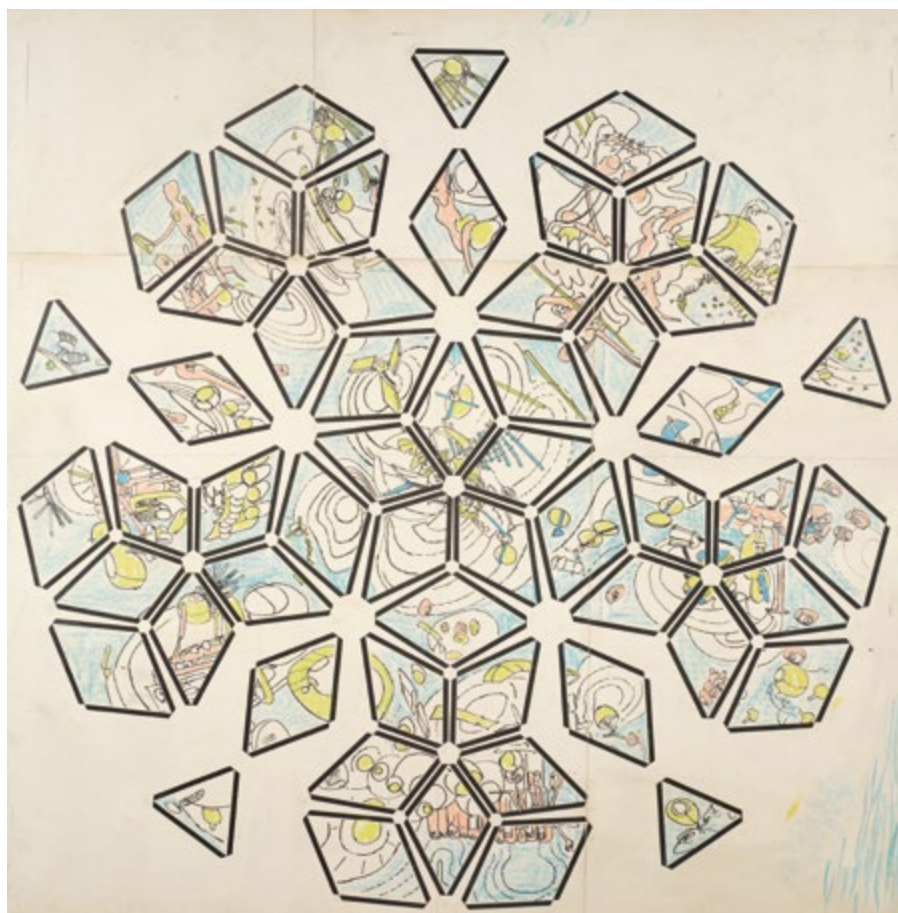
Vue d'un port normand

Aquarelle signée en bas

à droite : *JP Rémon*

Haut. 31 cm - Larg. 48,5 cm

20 / 30 €



179

181

GEORGES MATHIEU (1921-2012)

*Affiche pour la galerie Charpentier
d'après Retz, 1965****

Lithographie en couleurs
tirage avant la lettre

Signée et datée en bas à droite
au crayon : *Mathieu 89*

Dédicacée au crayon : *Pour Bernard/*

Cathelin/en très sensible souvenir

Inscription au crayon : *Arche
avant lettre, Mourleau Éditeur*

Haut. 72 cm - Larg. 52,5 cm 300 / 500 €

Provenance : Vente Cornette de Saint
Cyr, 24 avril 2004, lot n° 180

Historique : Créée pour l'exposition
personnelle de l'artiste à la
Galerie Charpentier en 1965

182

GASTON CHAISSAC (1910-1964)

*Mr Banuche junior en
activité, aviculture*

Feutre et stylo sur copie double

Titre en bas : *Mr Banuby (?)*

junior, en/activité ; aviculture

Au revers : une lettre autographe signée

Haut. 44 cm - Larg. 32 cm

800 / 1 200 €

183

**ADAM LÛDE DORING
(1925-2018)**

Musique de chambre, 1987

Panneau signé et daté en haut :

Doring, 87 et titré au revers

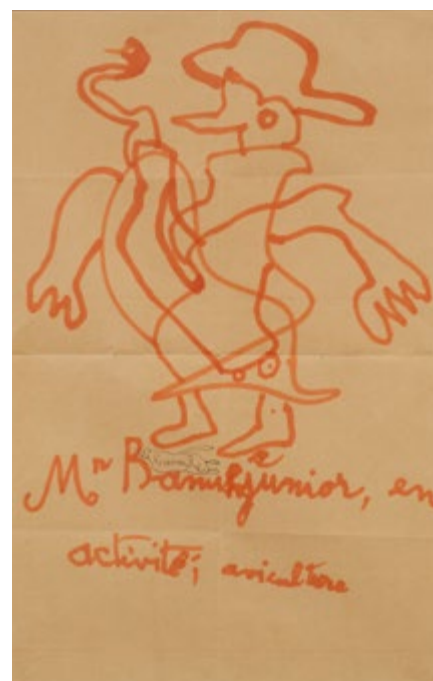
Au revers, étiquette indiquant

une exposition à la FIAC :

Stand A2 et des 33 et 7123

Haut. 25 cm - Larg. 25 cm 180 / 200 €

Provenance : Galerie Étienne de
Causans, 25 rue de Seine, Paris 6^e, 1987



182



184



185

184

CLAUDE GARANJOU (1926-2005)

Grand hiver IV

Triptyque

Toile

Signée, titrée et datée au revers

: *Claudel/Garanjoud/70.71*

Haut. 267 cm - Larg. 146 cm

2 000 / 3 000 €

185

BERNARD PRAS (NÉ EN 1952)

Inventaire N°22, Christ Noir

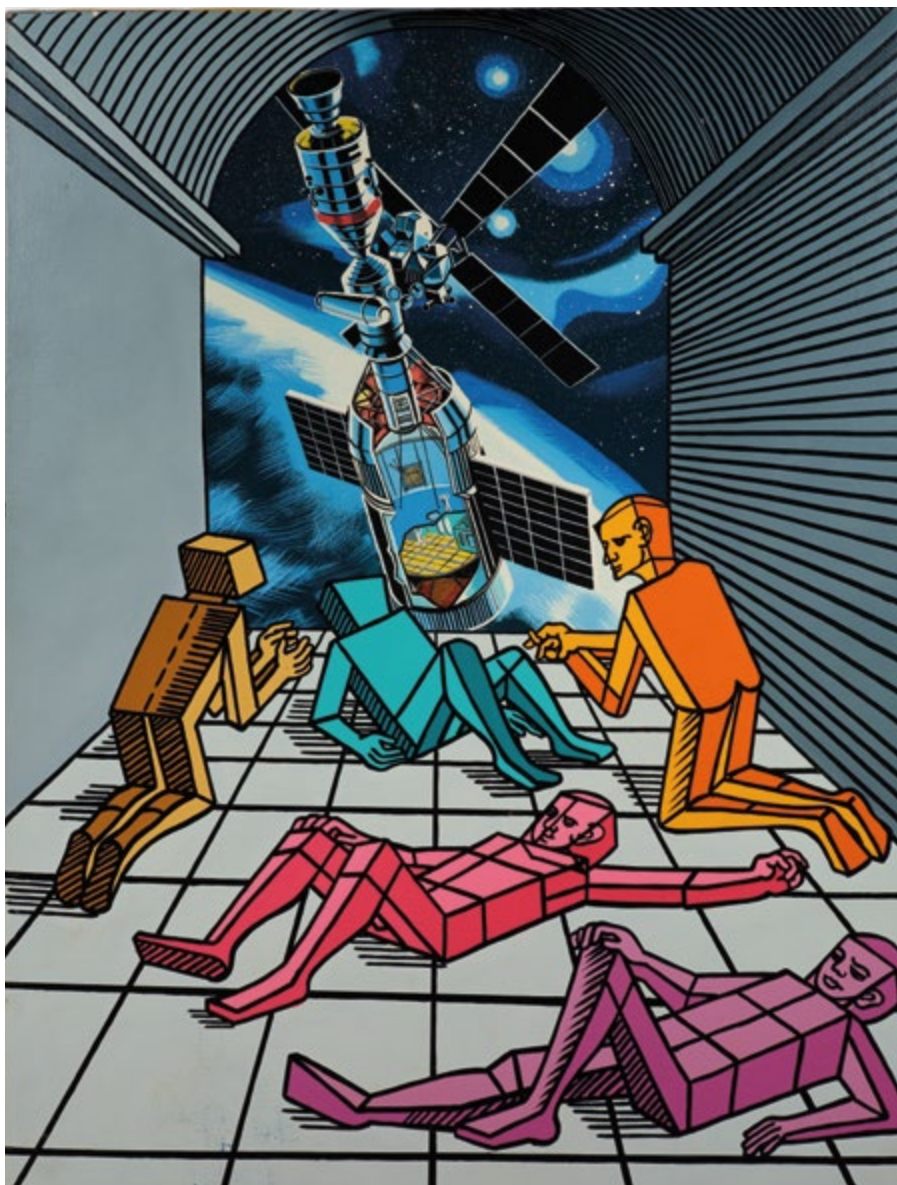
Photographie sous plexiglas annotée au dos

« *inventaire n°22-christ noir-Pras*
numérotée »

Haut. 120 cm - Larg. 120 cm 1 800 / 2 000 €

Provenance : Galerie Bruno Delarue,
12 rue de Thorigny, 75003 Paris

Bibliographie : Bernard Pras, *Collection*
peignez la Girafe, Éditions Bruno
Delarue. Œuvre reproduite p.112
Un certificat d'authenticité
sera remis à l'acquéreur.



186

ERRÖ (NÉ EN 1932)

Gravity n°40, 1975 - Série : *The space paintings de 1976*

Toile d'origine

Signée et datée au revers de la toile

Porte une étiquette au revers : 62

Sans cadre

Haut. 116 cm - Larg. 89 cm

6 000 / 8 000 €

Artiste inclassable et prolifique, Errö développe depuis les années 1960 une œuvre foisonnante, à la croisée du surréalisme, de la figuration narrative et du Pop Art. *Gravity n°40*, issu de la série *The Space Paintings* commencée en 1976, illustre parfaitement cette esthétique du collage pictural où l'univers de la science-fiction devient le théâtre d'une réflexion visuelle sur le progrès, le chaos et les mythes contemporains.

Provenance : Vente Me Loudemer, 1^{er} juillet 1996

Bibliographie : Figure dans le catalogue raisonné, Tome 2, p. 36, numéro 178 (Paris, Éditions Hazan, 1986)



(détail)



187

187

BAGUE PORTRAIT, VERS 1800

en or 18k (750 millièmes) ciselé de feuilles d'acanthé, le châton orné d'un portrait miniature de jeune fille de trois-quarts en buste, dans un entourage de petites roses de diamants serties sur argent.

Dim. miniature : 12 x 7 mm - Poids brut : 5,2 g

1 000 / 1 500 €

Apparues en Europe à la fin de la Renaissance et devenues très populaires aux XVII^e et XVIII^e siècles, les bagues à portraits miniatures illustrent l'essor simultané de la peinture de miniature et de la joaillerie raffinée. Ces bagues servaient autant de gage d'amour que de souvenir familial ou de signe de fidélité envers un souverain. Certaines prirent une dimension commémorative, intégrant cheveux ou inscriptions pour devenir des bijoux de deuil. Aujourd'hui, elles attirent pour la finesse de leur exécution et la forte charge affective qu'elles ont conservée, véritables témoins de l'intimité et des usages sociaux de leur époque.



188



189



190

188

CACHET PENDENTIF « CHEVAL »

la monture en or jaune 18k (750 millièmes) représentant un cheval en ronde bosse l'antérieur droit levé, les yeux incrustés de petites pierres rouges, sur une terrasse feuillagée et fleurie ; le sceau en lapis-lazuli gravé dans un phylactère de la devise des Sesmaisons « Droit mon chemin », surmontée d'une couronne de marquis.

Haut. 2 cm - Poids brut : 5,9 g

400 / 600 €

190

CACHET PENDENTIF « ENTRELAÇS »

la monture en or jaune 18k (750 millièmes) formé d'un entrelac de branchages, le cachet en jaspe sanguin gravé sur une face d'une couronne ducale et sur une autre du chiffre JBS.

Haut. 2 cm - Poids brut : 3,4 g

500 / 700 €

189

CACHET PENDENTIF « TÊTE DE CHIEN »

la monture en or jaune 18k (750 millièmes) figurant une tête de chien en ronde bosse ; le sceau en jaspe sanguin chiffré « JB ».

Manque une pierre rose formant un des deux yeux.

Long. 2,5 cm - Poids brut : 3,5 g

400 / 600 €

191

CACHET EN ARGENT ARMORIÉ, XVIII^e SIÈCLE

le sceau de forme ovale gravé en creux d'armoiries

surmontées d'une couronne de marquis et entourées de la devise de la famille d'Andigné : *Aquila non capit muscas* (l'aigle ne chasse pas les mouches)

Haut. 3 cm - Poids : 16,5 g

120 / 180 €



191

192

BAGUE FLEUR

en or jaune 18k (750 millièmes), le châton serti d'une pierre bleue ou saphir entouré de pierres blanches.

Poids brut : 5 g

120 / 150 €



193

193

BRACELET ARTICULÉ EN OR, VERS 1950

en or jaune 18k (750 millièmes) à décor de pampres et fleurons.

Joailleur : *Caplain Saint-André*

Long. 24 cm - Poids : 77 g

4 000 / 5 000 €

194

BAGUE SAPHIR OVALE

en platine (850 millièmes) sertie d'un saphir ovale, pesant 2 ct environ dans un entourage de petits diamants.

Vers 1910-1920

TDD : 54 - Poids brut : 4 g

400 / 600 €

195

PENDENTIF TANZANITE

de forme ovale en or gris 18k (750 millièmes), sertie d'une tanzanite pesant 2,12 ct dans un entourage de brillants.

Accompagné d'une chaîne en or gris 18k (750 millièmes)

Pendentif : Haut. 1 cm - Poids brut : 4 g

Chaîne : Long. 44,5 cm - Poids : 3,2 g

Accompagné d'un certificat AIG de 2018

800 / 1 200 €

196

BAGUE TANK, VERS 1930-1940

en platine (850 millièmes) sertie d'un diamant taille ancienne (SI) pesant 1,30 ct encadré de lignes de petits diamants.

TDD : 52 - Poids brut : 10,6 g

2 500 / 3 000 €



197



195



194



196

197

BAGUE DIAMANT ART DÉCO

en platine (850 millièmes) sertie d'un diamant taille ancienne pesant environ 3,5 cts, épaulé de deux brins de platine et encadré de petits saphirs calibrés.

Inclusion au diamant et infimes petites rayures d'usage

TDD : 48 - Poids brut : 11,2 g

8 000 / 12 000 €

198

BRACELET EN OR AJOURÉ & PERLES

en or jaune 18k (750 millièmes), formé de maillons oblongs ajourés de volutes et alternés de perles.

Diam. perles : 4 mm - Poids brut : 4 g

120 / 150 €

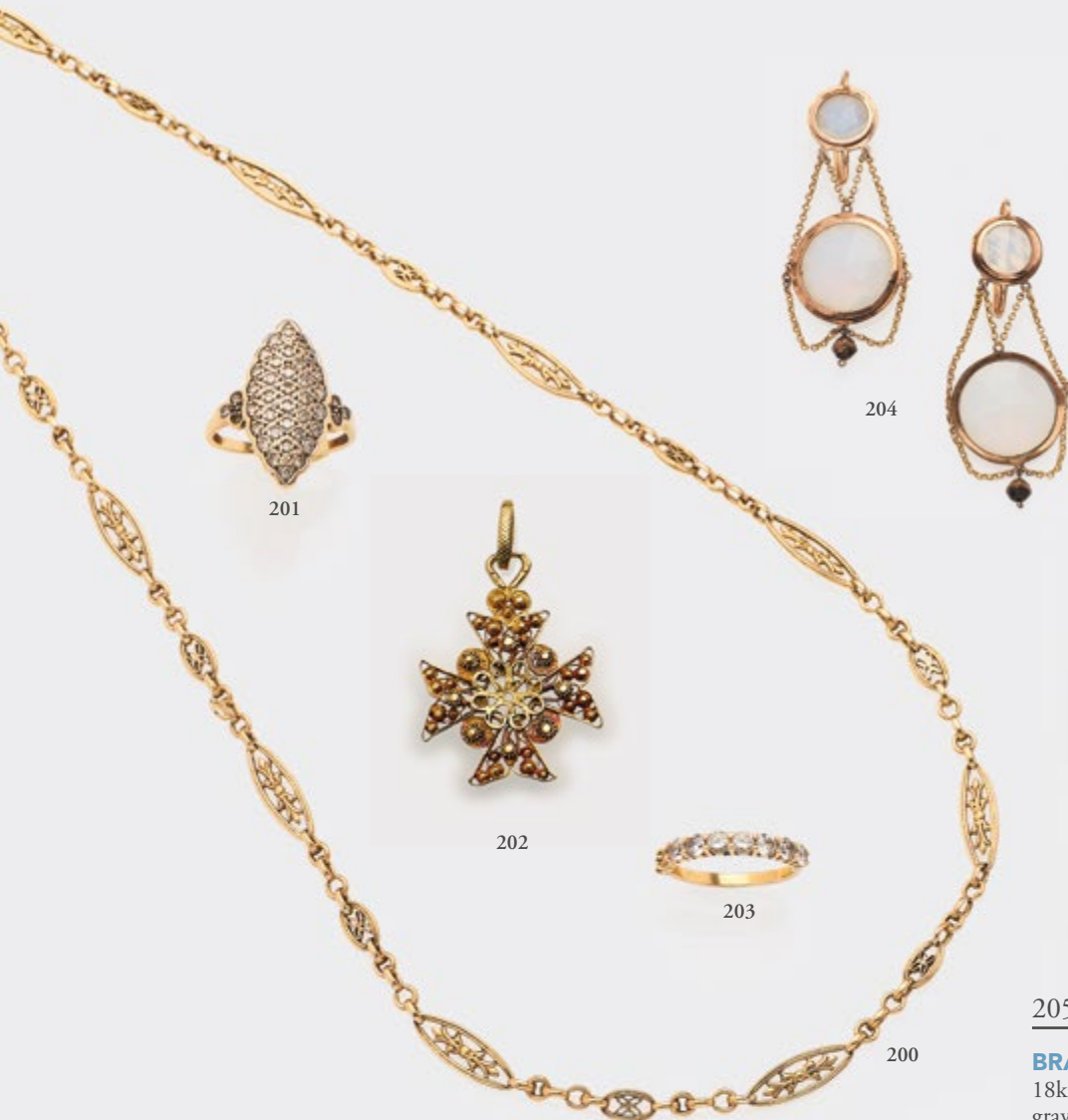
199

COLLIER PENDENTIF EN OR JAUNE

18k (750 millièmes), formé de maillons ajourés de volutes, les trois maillons centraux triangulaires retenant un pendentif en forme d'éventail ajouré de fleurs et volutes.

Poids : 10,5 g

400 / 600 €



200

COLLIER À MAILLONS AJOURÉS EN OR JAUNE

18k (750 millièmes), formé de
maillons oblongs ajourés de doubles-
fleurons alternés de quartefeuilles.

Poids : 12,5 g 500 / 700 €

201

BAGUE NAVETTE

en or jaune 18k (750 millièmes),
le châton de forme navette à
contours, pavé de petits diamants.

Déformation et accident à l'anneau
TDD : 58 env. - Poids brut : 7,5 g
250 / 300 €

202

CROIX DE MALTE PENDENTIF

en or jaune 18k (750 millièmes) filigrané.
Haut. 2,3 cm - Larg. 2 cm - Poids brut :
1,8 g 70 / 90 €

203

DEMI-ALLIANCE AMÉRICAINE

en or jaune 18k (750 millièmes),
serti de sept pierres blanches
Deux pierres manquantes.

Poids brut : 3 g 80 / 120 €

204

PAIRE DE PENDANTS D'OREILLE EN OR

en or rose et or jaune 14k (585 millièmes)
ornées de deux pierres opalescentes
facettées montées en or rose assemblées
par des chaînettes d'or jaune.

Une chaînette détachée, restaurations
Poids brut : 9,5 g - Haut. 5 cm
150 / 200 €

205

BRACELET JONC EN OR JAUNE

18k (750 millièmes), bombé à décor
gravé d'une frise de rosaces et volutes.

Diam. 7 cm - Poids : 32 g 1 200 / 1 500 €

206

PAIRE DE PUCES D'OREILLES & PENDENTIF DIAMANTS

ornées chacune de deux petits diamants
taille ancienne d'environ 0,20 et 0,25 ct.

Monture à griffes en or blanc
18k (750 millièmes) et fermoir
en argent (925 millièmes).

Le pendentif orné d'un petit diamant
taille ancienne d'environ 0,50 ct.

Poids brut de l'ensemble : 3 g 500 / 700 €

207

ATTRIBUÉ À VAN CLEEF & ARPELS – PAIRE DE BAGUES « PHILIPPINE »

formées chacune d'un demi-jonc en
or jaune 18k (750 millièmes) texturé,
pavé au centre de petits brillants.

Sans poinçon ni signature apparents
TDD : 57,5 - Poids brut : 17 g
1 000 / 1 500 €



208



209



213

208

BAGUE SOLITAIRE

en or gris 18k (750 millièmes) sertie d'un diamant taille ancienne d'environ 1,20 carat épaulé de diamants baguettes montés en gradins.

Travail moderne dans le goût Art Déco

Poids brut : 3,75 g - TDD : 50

4 000 / 5 000 €

209

BAGUE DIAMANTS & ÉMERAUDE

en or gris 18k (750 millièmes) entièrement sertie de diamants ronds de taille brillant, celui du centre plus important, et d'une petite émeraude.

Poids approximatif calculé du diamant : 1.60/1.90 ct

TDD : 50 - Poids brut : 6,3 g

4 000 / 6 000 €

210

VAN CLEEF & ARPELS – MONTRE DE DAME « ÉTRIER »

le boîtier rond en ors jaune et gris 18k (750 millièmes), lunette à trois godrons. Le cadran irisé argenté signé, index chiffres romains et bâtons peints en noir pour les heures, chemin de fer pour les minutes. Boîtier en or jaune 18k (750 millièmes).

Numéroté : G 2537 G 11 20157

Bracelet en tissu noir et cuir à boucle ardillon

en or jaune 18k (750 millièmes), signés.

Légères usures au bracelet, quelques petites rayures d'usage au boîtier

Poids brut : 25,6 g - Diam. boîtier : 24 mm - Long. bracelet : 20 cm

1 000 / 1 200 €

211

PAIRE DE CLIPS DE REVERS FORMANT BROCHE

de forme mouvementée en or gris 18k (750 millièmes), ornée de diamants taillés en huit-huit et baguettes.

Vers 1930

Long. 5,7 cm - Poids brut : 19,1 g

800 / 1 200 €

212

BRIQUET DE POCHE RECTANGULAIRE

L'anneau de suspension, le bouton poussoir, les charnières et l'intérieur en métal. L'habillage en or rose 18k (750 millièmes).

Petits chocs

Haut. 5,5 cm - Larg. 3,2 cm - Prof. 1,7 cm

Poids brut : 59,6 g

250 / 300 €

213

PAIRE DE CLIPS DE REVERS FORMANT BROCHE

en or gris 18k (750 millièmes) et platine (850 millièmes), sertie de diamants taille brillant et taille émeraude et de rubis ronds calibrés. Poinçon de joaillier : SM

Long. 6 cm - Larg. 4,5 cm - Poids brut : 34,5 g

4 000 / 6 000 €

214

COLLIER DE PERLES DE CULTURE EN CHUTE

le fermoir de forme tubulaire rainuré.

Long. 55 cm

100 / 120 €

215

BAGUE AIGUE-MARINE

en or gris 18 k (750 millièmes) ornée au centre d'une aigue-marine de forme coussin entre des petits diamants ronds taillés en huit-huit ou de taille brillant.

TDD : 51 - Poids brut : 7,4 g

500 / 700 €

216

NÉCESSAIRE DU SOIR EN ARGENT, VERS 1940

de forme rectangulaire, le corps orné de striures, un bandeau amovible sertie de deux lignes de quatre saphirs calibrés découvrir deux compartiments, l'un accueillant poudrier et rouge à lèvres, le second probablement anciennement garni d'un miroir à l'intérieur du couvercle.

Un couvercle détaché, manques

Haut. 1,8 cm - Larg. 15,5 cm - Prof. 6,5 cm

500 / 700 €



211



217

217

BRACELET JONC EN OR

de forme ovale, en or jaune 18k (750 millièmes).
Diam. 7,5 cm - Poids : 36 g

On y joint : un bracelet jonc en métal doré.
Diam. 7 cm

1 200 / 1 800 €

218

CROIX PENDENTIF EN OR JAUNE

18k (750 millièmes) ponctué de petits diamants
et pierres rouges.
Haut. 7,5 cm - Larg. 5,5 cm - Poids brut : 16 g

600 / 800 €



218



219

219

BOUCLES D'OREILLES

en or jaune 18k (750 millièmes) à décor d'un anneau ajouré orné
de deux petites pierres rouges, retenant en son centre un autre
anneau mobile ajouré à décor d'un soleil central, l'ensemble
souligné par un croissant mobile à décor gravé et ciselé d'une frise.
Petit accident

Haut. 4,1 cm - Poids brut : 13,9 g

300 / 400 €



220

220

BAGUE CITRINE

en or jaune 18k (750 millièmes), serti
d'une citrine ovale (20x10 mm).

TDD : 60,5 - Poids brut : 7,3 g

250 / 300 €

221

BAGUE GRENAT

en or jaune 18k (750 millièmes) serti d'un grenat
oblong (12x5 mm) dans un double entourage d'une
frise de vaguelettes en or jaune et de petits grenats.

TDD : 54 - Poids brut : 6,1 g

800 / 1 200 €

222

BAGUE MARQUISE GRENAT

en or jaune 18k (750 millièmes), sertie en pyramide de petits
grenats, celui au sommet un peu plus important (3,5x2,5 mm)
Déformation de l'anneau

TDD : 55 - Poids brut : 3,7 g

200 / 300 €



221



222



223

223

COLLIER DRAPERIE DIAMANTS ET AMÉTHYSTES

en or 18k (750 millièmes), à maillons triangulaires ajourés, sertis d'améthystes et diamants taille brillant, les 17 améthystes taillées en briolette ou rondes, la plus importante au centre mesurant 20x8,5 mm
Poinçon du joaillier Patrick BETAUX, Maison Ambre
Poids brut : 67 g - Long. 47 cm

Accompagné de sa facture d'achat de 2009 indiquant un poids total pour les diamants de 9,27 cts, une couleur G et une qualité VVS ainsi qu'un poids d'or de 59,05 g

8 000 / 10 000 €

224

CROIX PENDENTIF AJOURÉE EN OR JAUNE

18k (750 millièmes) texturé.

Haut. 3,5 cm - Larg. 2,5 cm - Poids : 4,9 g

150 / 200 €

225

CROIX PENDENTIF EN OR GRIS & OR JAUNE

18k (750 millièmes) formées de deux croix imbriquées.

Poids brut : 4,9 g

150 / 200 €

226

CROIX PENDENTIF EN OR GRIS & DIAMANTS

en or 18k (750 millièmes), sertie de lignes de petits brillants.
Haut. 3,3 cm - Larg. 2,2 cm - Poids brut : 4,9 g

On y joint :

UNE CROIX PENDENTIF

en métal doré et texturé centrée d'une pierre orange.

Petites usures

Haut. 3,3 cm - Larg. 2 cm

150 / 200 €

227

COLLIER CHOKER DE PERLES D'AMÉTHYSTE

Le fermoir en vermeil.

Long. 70 cm - Diam. perles : 8 mm - Poids brut : 88 g 150 / 200 €

228

AMÉTHYSTE SUR PAPIER

de taille ovale (6x4 mm)

Poids : 0,3 g

40 / 50 €



229



230



233



231



232



232



229

ÉPINGLE DE CHAPEAU OU DE CRAVATE

en or jaune 18k (750 millièmes), sertie de petits rubis et diamants
le fermoir en métal.

Poids brut : 1,5 g - Long. 6,5 cm

100 / 120 €

230

BAGUE CORAIL & PERLES

en or jaune 18k (750 millièmes), le châton formé d'une
perle de corail entourée de quatre perles de culture.

Poinçon de joailler : SL

TDD : 59,5 - Poids brut : 2,6 g

120 / 180 €

231

BAGUE SPINELLE SYNTHÉTIQUE

en or jaune 18k (750 millièmes) sertie d'un spinelle (20x5 mm).

Petites égrisures

TDD : 54 - Poids brut : 5 g

120 / 180 €

232

BROCHE « NŒUD »

en or jaune et or gris 18k (750 millièmes), les pans godronnés.

Poinçon de joailler : *Sté L*

Légère déformation de l'aiguille

Larg. 3,3 cm - Poids : 3,8 g

On y joint :

PAIRE DE CRÉOLES

en métal doré, marquées CD.

Diam. 2 cm

150 / 200 €

233

BRACELET EN OR « GRECQUES »

en or jaune 18k (750 millièmes) articulé, les maillons
à motifs de grecques alternées de godrons.

Long. 19 cm - Poids : 14,5 g

500 / 700 €

234

PIÈCE DE 100 FRANCS OR NAPOLÉON III

tête laurée, 1869

Montée en pendentif, bélière en métal doré.

Poids brut : 32,5 g 1 400 / 1 600 €



234

235

PIÈCE 50 FRANCS OR NAPOLÉON III

tête nue, 1858

Monture en métal amovible à ressorts

Poids de la pièce : 16,1 g 1 000 / 1 500 €



235



237

236

CHAÎNE EN OR JAUNE

18k (750 millièmes) à maille limée.

Elle fonctionne avec une autre chaîne maille

forçat qui y est jointe en métal doré.

Poids chaîne en or jaune : 15,5 g - Long. élément de chaîne en or jaune : 52,5 cm - Long. élément de chaîne en métal doré : 39,5 cm 600 / 700 €

237

BROCHE BARRETTE DEUX PIÈCES

sertie de deux pièces 10 francs or au coq 1906 et 1909.

La monture en métal doré.

Poids brut : 9,5 g 400 / 600 €

238

CINQ PIÈCES EN OR

Comprenant :

- deux pièces de 20 francs or Napoléon III tête laurée 1863 et 1867
- deux pièces de 10 francs or Napoléon III tête nue 1857
- une pièce de 20 francs or Léopold Ier roi des Belges 1865

Poids : 25,6 g 2 800 / 3 000 €

236

238



239



239



239



241



240



240

239

DEUX MONTRES DE POCHE EN OR

Montre savonnette en or jaune 18k (750 millièmes) à décor guilloché ceint d'une frise feuillagée et fleurie.
Signée à l'intérieur : *Charles Oudin et fils Palais Royal n°52*
Vers 1836-1899

Diam. 3,5 cm - Poids brut : 29 g
Montre de poche en or jaune 18k (750 millièmes) à décor de fleurs et volutes feuillagées sur fond guilloché.
Signée à l'intérieur : *J.F. Bautre & Cie/Rue de la Paix n°8/ À Paris* et numéroté 7539.

Diam. 3 cm - Poids brut : 17,9 g

On y joint :

UNE MONTRE VINGT-QUATRE HEURE

en acier.
Signée *Unic*
Diam. 5 cm

400 / 600 €

240

PARTIE DE PARURE D'HABIT EN OR

Une paire de boutons de manchettes et quatre boutons de col à décor de quarte-feuilles ornés de volutes feuillagées.

On y joint :

UN BOUTON DE COL

d'un autre modèle

Poinçon de joaillier : *EC*,
Travail provincial 1838-1919

Poids : 12 g

et une paire de boutons de cols en métal doré.

300 / 400 €

241

BREGUET – MONTRE BRACELET

en or jaune 18k (750 millièmes) le cadran ovale à chiffres romains pour les heures, à fond or.

Signé : *Breguet*

Le boîtier signé et numéroté : 1038

Le bracelet en cuir noir, la boucle en or jaune.

Poids brut : 26 g

2 000 / 2 500 €

242

CARTIER – BRIQUET

en métal plaqué or à décor guilloché et rainures.
Numéroté 37748 et signé : *Cartier Paris*
Petits chocs et rayures d'usage
Long. 7 cm

30 / 50 €



242

243

**LONGINES – MONTRE BRACELET D'HOMME
« CONQUEST »**

en acier, mouvement automatique, cadran circulaire à fond noir et
guichet pour les jours, signé Longines, bracelet en cuir marron.
Numérotée : *L.1645.4*
Petites rayures d'usage au revers du boîtier et sur le bracelet
Long. 24,5 cm

400 / 600 €

244

FESTINA – MONTRE BRACELET D'HOMME

en acier, le bracelet articulé à boucle déployante,
Le cadran à fond noir et chiffres arabes pour les
quarts, index pour les jours, signé *Festina*
Diam. 6 cm

50 / 80 €



244

245

BAUME & MERCIER – MONTRE BRACELET « RIVIERA »

montre de dame en or jaune 18k (750 millièmes)
le cadran rond à pans, à chiffres romains pour les heures,
signé *Baume & Mercier/Genève*, le bracelet en cuir noir.
Numérotée à l'arrière du boîtier : *2 212 30 7*
Accompagné de son certificat de garantie internationale en
date du 11/07/2007, de sa notice et de son boîtier.
Petites usures d'usage au bracelet et au boîtier
Poids brut : 25,3 g - Long. 20 cm

1 000 / 1 200 €



245



246

246

COLLECTION DE BOUTONS DE COL & D'HABIT, XIX^E SIÈCLE & DÉBUT DU XX^E SIÈCLE

Comprenant : une paire de boutons d'habit à décor de paysages animés au crayon, la monture en cuivre doré ; une paire de boutons de col en onyx à motif d'étoile incrusté et ponctué de demi-perles et pierres précieuses, la monture en or jaune 18k (750 millièmes). Dans leur écrin à la forme ; un ensemble de neuf boutons d'habit à décor d'oiseaux ou fleurs en micro-mosaïque sur pierre dure noire, la monture en argent et vermeil.

Boutons à décors de paysage : Diam. 3,5 cm

Boutons de col : Diam. 2 cm - Poids brut : 10,3 g

Boutons d'habit : Diam. 1 cm - Poids brut : 13,5 g 600 / 800 €

247

DEUX BOUCLES DE CEINTURE, UNE ÉPINGLE À CHAPEAU, SIX MÉDAILLES ROYALISTES & UN BOUTON, XIX^E SIÈCLE

Les boucles de ceinture de forme rectangulaire en métal doré à décor floral, serties de verres de couleur taillés. Signées *Chechoslov* ; l'épingle de chapeau en métal doré, l'extrémité ornée d'un cylindre ajouré de volutes feuillagées ; les six médailles en métal doré et argenté à décor de profils de personnages royaux de la fin du XVIII^e-début du XIX^e siècle et épitaphes.

Petites usures

Boucles de ceinture : Haut. 5 cm - Larg. 6 cm

Épingle de chapeau : Long. 9,5 cm

Diam. médaille : 1,2 cm

200 / 300 €



248

248

PETIT NÉCESSAIRE À COUTURE EN OR, DÉBUT DU XIX^E SIÈCLE

en or 18k (750 millièmes), comprenant une paire de ciseaux, un dé à coudre, un enfile-aiguilles, un porte-aiguilles et un flacon en verre taillé.

Poinçon d'orfèvre sur les ciseaux : *FP* une clé

Le dé à coudre d'un autre orfèvre : *SP*

Dans un écrin rectangulaire à la forme gainé de cuir rouge et vert, l'intérieur garni de velours et soie.

Le dé à coudre rapporté

Poids des pièces uniquement en or : 14 g

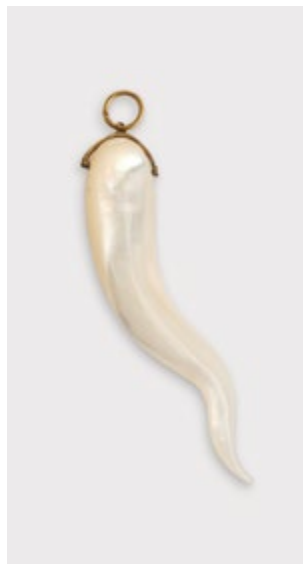
Poids brut des ciseaux à lames acier : 10 g

Dim. écrin : Haut. 10,5 cm - Long. 6 cm

1 500 / 1 800 €



249



250

249

CHÂTELAINE

en or jaune et or gris 18k (750 millièmes), formée d'un cachet ovale en jaspe sanguin orné d'un chiffre en or gris ponctué de brisures de diamant en applique., dans un entourage de volutes ajourées et surmonté d'une couronne comtale.

Restauration

Haut. 5,2 cm - Larg. 3,9 cm - Poids brut : 16,9 g

800 / 1 200 €

250

PENDENTIF « CORNICELLO »

en nacre, la monture en métal doré.

Deux petits trous

Long. 6,2 cm

80 / 100 €

251

ÉVENTAIL EN PLUMES – MAISON RODIEN

en plumes d'autruche noire, la monture en bakélite à l'imitation de l'écaille ornée d'une couronne sertie de petits brillants. Dans un écrin monogrammé GC sous couronne de la Maison A. Rodien, 48 rue Cambon à Paris.

Vers 1900

Long. 45 cm

80 / 120 €



251

252

LOT DE TROIS PEIGNES

L'un en vermeil et pomponne orné d'une ligne de perles de corail facettées ; le second en écaille orné d'entrelacs en argent sertis de pierres fantaisie ; le troisième en écaille blonde ponctuée de strass.

XIX^e et début du XX^e siècle

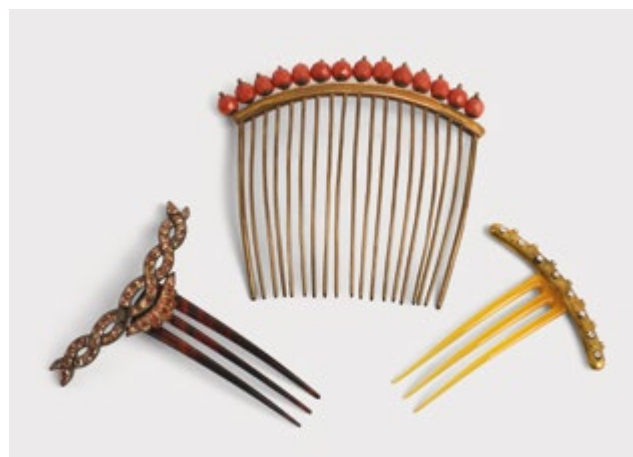
Manque deux pierres fantaisie sur l'un des peignes, petites usures à la dorure d'un autre peigne, légères déformations au troisième

Haut. 10 cm - Larg. 11 cm - Poids brut : 58 g

Haut. 9 cm - Larg. 8 cm - Poids brut : 22 g

Haut. 8 cm - Larg. 7 cm

150 / 200 €



252

253

LOT DE BIJOUX BERBÈRES

comprenant : quatre bracelets de cheville dont deux portant l'inscription Biskra 1908, deux fibules berbères en argent, une croix touareg à décor de motifs ciselés et une boucle d'oreille traditionnelle.

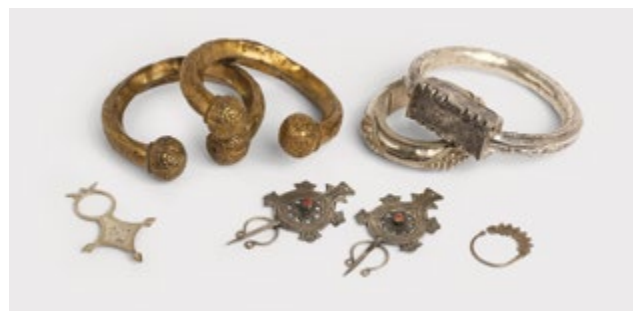
Maghreb, XX^e siècle

Larg. max 13 cm

100 / 150 €

Le bracelet de cheville est populaire chez les Berbères de Tunis depuis le XIX^e siècle (à droite)

La croix touareg est un symbole culturel berbère



253

254

BOURSE, AUMÔNIÈRE & PORTE-MONNAIE

La bourse en velours vert brodé de perles argentées ; l'aumônière en résille de soie bleue brodée de perles argentées ; le porte-monnaie en argent et résille d'argent à décor de fleurs et ruban, travail d'importation.

Époque Empire

Fin du XIX^e-début du XX^e siècle

Accidents à l'aumônière

Bourse : Haut. 13 cm ; Aumônière : Long. 16 cm

Porte-monnaie : Poids : 35 g - Haut. 7,5 cm

100 / 120 €



254

255

FACE À MAIN EN OR & ÉMAUX, VERS 1860

en jaune 18k (750 millièmes) et émaux polychromes à décor de volutes feuillagées sur fond noir, centré d'un cartouche orné de fleurs sur fond rose saumon.

Petites usures à l'émail

Long. fermé : 8 cm - Poids brut : 28 g

400 / 600 €

255



256

256

DEUX NÉCESSAIRES À COUTURE

l'un en or 18k (750 millièmes) et acier. Orfèvre LT ; le second en métal argenté à décor de rinceaux dorés.
Ils comprennent : étui à aiguilles, enfile-aiguille, paire de ciseaux, dé à coudre et poinçon.

Tous deux contenus dans des coffrets trapézoïdaux à la forme, en bois de placage marqueté et garni de velours.

Restauration à la paire de ciseaux

Coffret du nécessaire en or et acier : Haut. 12 cm - Larg. 6 cm - Prof. 2,2 cm - Poids brut : 20 g

Coffret du nécessaire en métal argenté : Haut. 12 cm - Larg. 6 cm - Prof. 2,2 cm 1 800 / 2 000 €

257

FLACONS & BOÎTE À PILULES EN ARGENT

Flacon à sels à deux compartiments en verre ou cristal à torsades, la monture en argent.

Long. 11,5 cm

Flacon à senteur en cristal à décor gravé de faisceau et guirlande, la monture en vermeil à décor de frises de feuilles lancéolées et guillochage.

Orfèvre : Maria RÉMY active à Paris entre 1894 et 1924.

Le bouchon détaché

Haut. 7 cm

Boîte à pilules ovale en verre ou cristal godronné, le couvercle bombé, la monture en vermeil à décor de frise feuillagées et fleuries.

Long. 6 cm - Larg. 4,5 cm

Poids brut de l'ensemble : 270 g 100 / 150 €

258

COLLECTION DE ONZE FLACONS DE SENTEUR, XVIII^E & XIX^E SIÈCLE

en cristal ou verre taillé, les montures en argent, l'un à double compartiment, teinté rouge.

Petits accidents

Haut. du plus grand : 11,5 cm

On y joint :

UN PORTE-ALLUMETTES

en nacre et incrustation de métal doré à décor de trophées musicaux et volatiles.

XVIII^e siècle

Petits accidents et manques

80 / 120 €

259

POUDRIER & PORTE-CARTES

Le poudrier circulaire à décor de volatiles en nacre perchés sur des branchages sur fond émaillé, la monture en argent (900 millièmes) à décor gravé de rinceaux feuillagés, l'intérieur garni d'un miroir.

Travail autrichien 1922-1954

Le porte-carte de forme rectangulaire à décor rainuré et frise de rinceaux émaillée en argent (900 millièmes), l'intérieur monogrammé VF.

Haut. 8,4 cm - Larg. 5,3 cm - Prof. 1 cm

Poids brut des deux pièces : 120 g

60 / 80 €

260

COUPELLES, BOÎTES & VIDE-POCHES EN ARGENT

comprenant une coupelle circulaire la prise formée d'une pièce de 5 francs, deux coupelles ovales ajourées à décor de putti au repoussé, un cygne formant saleron, une guitare, un petit plateau circulaire à décor gravé, une boîte cœur en argent filigrané, une bourse en maille.

Travail français et étranger

Poids : 340 g

On y joint :

UNE COUELLE

tripode à bords contours reposant sur trois pieds boules en métal argenté.

80 / 120 €

261

SIX BOÎTES, PILULIERS OU PORTE-ALLUMETTES EN ARGENT

rectangulaires, rondes ou carrées à décor gravé, guilloché ou au repoussé en argent.

Paris 1819-1838, anglais ou étranger.

L'une ronde à décor au repoussé figurant Diane et Actéon, vers 1800

Restauration

Poids brut : 132 g

On y joint :

DES BOÎTES EN MÉTAL ARGENTÉ

rectangulaires ou rondes de divers modèles.

80 / 100 €



262

262

BOINTABURET – BOÎTE À TIMBRES, VERS 1900

rectangulaire en argent (925 millièmes) anciennement vermeillé à décor de rinceaux feuillagés sur fond guilloché centré d'un médaillon à décor d'un coq aux ailes déployées, chat et souris dans un paysage en porcelaine de Wedgwood, l'intérieur en vermeil à trois compartiments.

Signée *Bointaburet* à Paris et numérotée 18568 5

Paris, vers 1900

Haut. 1,7 cm - Larg. 9 cm - Prof. 5,8 cm

Poids brut : 188,5 g

200 / 300 €

263

TROIS BOÎTES EN ARGENT

la première rectangulaire en argent (950 millièmes) à décor guilloché de vaguelettes centré d'un cartouche rectangulaire, la prise du couvercle ornée de fleurs et feuillages.

Haut. 1,7 cm - Larg. 8,3 cm - Prof. 4,7 cm

Poids : 73 g

La deuxième quadrilobée formant médaillon à décor au repoussé de fleurs et volutes feuillagées en argent, l'intérieur garni d'un miroir cerclé d'or jaune 18k (750 millièmes) ;

La troisième ovale à décor au repoussé de fleurs et volutes, monogrammée DM dans un cartouche en argent étranger (800 millièmes).

Poids brut : 62 g

On y joint :

UNE BOÎTE

en métal argenté à décor en application de médaillon à décor de frises de fleurs, fruits et papillons, une tête de bouddha au sommet, elle découvre un décor gravé de scènes érotiques.

Petits accidents

264

HOCHET, PETIT PLATEAU, BOÎTE RONDE, PIÈCE EN ARGENT & STATUETTE JEANNE D'ARC

Le hochet en argent à clochettes et manche en nacre ; le plateau vide-poche de forme rectangulaire à angles concaves à décor d'une frise de feuilles de laurier rubanée et d'une couronne en son centre.

Orfèvre : L. LAPAR, Paris 1878-1891 ; la boîte en argent, l'intérieur vermeillé, le couvercle orné d'une pièce en argent à l'effigie de Louis XIII roi de France et de Navarre. Orfèvre JP probablement Julien PETIT-JEAN, Paris 1890-1898 ; une pièce de 5 francs argent

Napoléon Ier profil droite tête aurée 1808 ;

On y joint :

UNE STATUETTE DE JEANNE D'ARC

en bronze argenté sur socle en bronze doré.

Restauration au manche en nacre du hochet, accidents

Long. hochet : 13 cm - Larg. plateau 6 cm - Diam. boîte 4,5 cm

- Haut. statuette : 10,5 cm

Poids brut des pièces en argent ou en partie en argent : 185 g

120 / 150 €



265

265

ANDRÉ AUCOC (1887-1911) – ÉTUI À CIRE EN VERMEIL

de forme ovale à ressaut, à décor de frises de fleurs et feuillages ceintes de filets.

Orfèvre : André AUCOC, Paris 1887-1911

Haut. 12,8 cm - Poids : 73 g

100 / 120 €



267

266

COFFRET À BIJOUX, D'ÉPOQUE NAPOLEON III

de forme rectangulaire à quatre pieds en bronze doré à motif de rocailles et panneaux bombés en cuivre émaillé à fond bleu turquoise orné de guirlandes de muguet et de myosotis mauves ; encadrements de filets de perles blanches ; montures en pomponne doré. Fermeture par une serrure en façade (clef à redresser). L'intérieur garni de soie beige (petits accidents).

Époque Napoléon III

Haut. 7,5 cm - Larg. 20 cm - Prof. 11 cm

300 / 400 €

267

COFFRET APPUIE-NUQUE DE FUMEUR D'OPIUM (ZHENTOU), CHINE, FIN DU XIX^E SIÈCLE

de forme rectangulaire, à décor laqué de fleurs et feuillages vert et rouge sur fond noir, le couvercle bombé et mouvementé formant oreiller, les pentures en laiton.

Accidents, usures et manques

Haut. 17,5 cm - Larg. 29 cm - Prof. 14,5 cm

200 / 300 €

268

BALANCE DE CHANGEUR & CADRAN SOLAIRE DIPTYQUE

balance de changeur en bois, papier et poids carré en laiton.

Travail Allemand, vers 1800

Manque deux poids et la balance, petits accidents

Haut. 2,5 cm - Larg. 17,5 cm - Prof. 9 cm

On y joint :

UN CADRAN DIPTYQUE

en bois et papier imprimé par Johann Paulus STOKERT

Vers 1880

Petits accidents et manques

Haut. 1,5 cm - Larg. 5,5 cm - Prof. 8,5 cm

100 / 150 €

269

DEUX COMPAS ET UNE BALANCE

Les compas en laiton, la balance en cuivre doré et métal.

Chaque ensemble dans un coffret en bois séparé.

Fin du XIX^e-début du XX^e siècle

Petits accidents d'usage

600 / 700 €



269

270

COFFRET ŒIL DE TIGRE – RUSSIE, XIX^E SIÈCLE

de forme rectangulaire composé de panneaux en œil de tigre, la monture en pomponne guilloché.
Elle repose sur quatre petits pieds sphériques surmontés de faisceau.
Travail russe du XIX^e siècle
Fentes et petit éclat
Haut. 5 cm - Larg. 9 cm - Prof. 6 cm

400 / 500 €



270

271

BOÎTE CIRCULAIRE & POUDRIER

La boîte en pomponne à décor de cannelures alternées de frises de rinceaux sur fond guilloché, l'intérieur à l'imitation de l'écaille.
Le poudrier en métal doré à décor de frise de volutes, le couvercle recouvert d'un verre et l'intérieur garni d'un miroir.
Gravé sur le pourtour : Bonne année 1903-1928
Petites usures, l'intérieur de la boîte accidenté
Diam. 7 et 5,5 cm

120 / 180 €

272

PETIT COFFRET À PARFUMS, XIX^E SIÈCLE

et son entonnoir, comprenant quatre flacons en verre, la monture en métal argenté, aux senteurs de rose, mousseline, Portugal et S.. de Marie.
Dans un coffret à la forme en papier estampé beige, garni à l'intérieur d'un miroir et orné sur le dessus d'une silhouette d'urne en applique.
Le couvercle du coffret détaché, usures et petits accidents
Haut. coffret : 6,5 cm - Haut. flacons : 4,5 cm

80 / 100 €

273

DEUX PILES DE POIDS DITE « DE NUREMBERG »

en bronze doré à anse mobile.
XVII^e siècle
Présence de poinçons, l'une numérotée 1 et l'autre numérotée 2.
Manque une partie des poids
Haut. 9 cm et 4 cm

300 / 400 €



273



277

274

DEUX CARNETS DE BAL, DÉBUT DU XIX^E SIÈCLE

L'un en écaille à décor incrusté de frises de postes en métal ayant appartenu à Anne-Marie de Lacarelle
Usures du temps mais bon état général
L'autre en résine à décor incrusté de métal, intitulé « Souvenir »

On y joint :

UN CRAYON DE PAPIER

rétractable en métal doré
Haut. 9,5 cm - Larg. 6,5 cm - Haut. 9 cm - Larg. 5,5 cm - Long. crayon : 6 cm
50 / 100 €

275

DEUX PORTES MONNAIES EN NACRE, VERS 1900

L'une ovale, gravé sur une petite plaque en argent des initiales FF, l'autre en forme de coquillage, la monture en métal.
Petits accidents
Poids brut du porte-monnaie ovale : 17 g - Larg. 5 et 10 cm 50 / 80 €

276

PAIRE DE JUMELLES DE THÉÂTRE, FIN DU XIX^E SIÈCLE

en bronze doré et plaquettes de nacre.
Signées : *Colmont Fr / Paris*
Infime petit accident à la nacre
Haut. max. 8 cm
150 / 200 €

277

COFFRET DE COLLECTION EN BOIS DE PLACAGE

et lingotières de laiton à quatre tiroirs secrets.
Haut. 16,5 cm - Larg. 34,5 cm - Prof. 19 cm
500 / 600 €

278

LOT D'USTENSILES DE COUTURE

Comprenant : un étui à bobine de fil en bois signé *Mc Pherson* ; un étui à aiguilles et épingles en bois cerclé de métal doré ; une paire de ciseaux en métal doré et acier ; un nécessaire à crochets en métal argenté, contenu dans un étui en cuir.

On y joint :

UNE TABATIÈRE

ronde en composition laquée noir, représentant sur son couvercle une vue du château de Holyrood en impression et sur le revers, un portrait de trois-quarts en buste du Duc de Bordeaux en impression.
XIX^e et XX^e siècle
Usures
Diam. boîte : 7 cm - Haut. étui à aiguilles : 12 cm
100 / 150 €

279

PETITE BIBLIOTHÈQUE DE MAÎTRISE, VERS 1850

en bois de placage sculpté de frises feuillagées, le fronton découpé à décor de fleurs, la porte vitrée. Elle repose sur quatre petits pieds en volutes.
À l'intérieur : neuf ouvrages in-16 sur le thème de l'enfance, Librairie de l'Enfance et de la jeunesse, vers 1850. Rel. de papier gaufré et doré à décor de fleurs et rinceaux feuillagés.
Usures et petits accidents d'usage
Haut. 34 cm - Larg. 21,5 cm - Prof. 13 cm
100 / 150 €



280

280**PIERRE-FRANÇOIS AUGUSTIN TURQUET – SUITE DE QUATRE PLATS DE SERVICE**

à décor de volutes feuillagées et triglyphes, comprenant : un légumier couvert, deux plats ronds et un plat ovale.

Orfèvre : Pierre-François Augustin TURQUET, Paris 1844-1855

Rayures d'usage

Haut. légumier : 18 cm - Diam. plats ronds : 30,5 cm

Long. plat ovale : 48,5 cm

Poids : 5 400 g

1 500 / 2 000 €

281**PARTIE DE SERVICE DE COUVERTS EN ARGENT**

modèle filets gradins comprenant dix fourchettes et neuf cuillères de table, un couvert à salade et une fourchette de service.

Monogrammés : MB

Orfèvre : MR fruit (probablement Maison Richard 1934-1994), travail français après 1838

Nombre total de pièces : 22

Poids : 1 600 g

500 / 800 €

282**ODIOT PARIS – PLAT CIRCULAIRE**

en argent, l'aile à moulure de frise de feuilles lancéolées.

Infimes petits chocs et rayures d'usage

Diam. 27 cm - Poids : 565 g

250 / 300 €

283**CHRISTOFLE – CURON EN ARGENT**

sur petit piédocouche.

Orfèvre : CHRISTOFLE, Paris avant 1972

Haut. 6,5 cm - Poids : 72 g

40 / 60 €

284**TIMBALE TULIPE EN ARGENT**

à côtes pincées, en argent.

Orfèvre : Sté CD, travail d'importation après 1893

Haut. 10 cm - Poids : 200 g

60 / 80 €

285**SERVICE À THÉ & CAFÉ EN ARGENT**

à décor de guirlande, enroulement et feuillages comprenant une cafetière, une théière et un pot à lait.

Travail français, après 1838

Haut. cafetière : 23 cm - Poids brut : 734 g

Haut. théière : 27 cm - Poids brut : 725 g

Haut. pot à lait : 14 cm - Poids brut : 242 g

300 / 500 €



286

286

BOINTABURET – SERVICE À THÉ & CAFÉ CINQ PIÈCES

en argent, modèle « Louis patins palmés » à décor de frises de perles et feuilles d'acanthe comprenant : une théière, une cafetière, un sucrier couvert, un crémier et un pot à lait.

Certaines pièces numérotées sur le dessous

Orfèvre : BOIN-TABURET, Paris fin du XIX^e-début du XX^e siècle

Poids brut : 3 000 g

On y joint : deux factures d'achat de la maison Boin-Taburet datées de 1936 et 1937 1 000 / 1 500 €

287

SERVICE À THÉ & CAFÉ EN ARGENT DE STYLE EMPIRE

à décor de frises de feuilles lancéolées, becs verseurs en tête d'aigle et pieds griffe surmontés de palmettes ; les anses en bois noirci.

Il comprend : une théière, une cafetière, un sucrier couvert à intérieur vermeillé et un pot à lait

Orfèvre : Gustave MARTIN, insculpation 1913

Haut. max : 30 cm - Larg. max : 23 cm - Poids : 2 200 g 1 000 / 1 500 €



289

288

LOT DE PIÈCES EN ARGENT ET MÉTAL ARGENTÉ

Comprenant :

- Couteau à glace, manche suisse en argent fourré (800 millièmes)

Poids brut : 109 g

- Deux cuillères à café, prix de tir en argent suisse

Poids : 53 g

Pince à sucre en argent à décor à jours de paniers fleuris, Paris 1819-1838

Poids : 46 g

- Suite de cinq cuillères à café en argent, modèle filet cœur. Poinçon orfèvre : RM, travail français après 1838

- Cuillère à café en argent, modèle filet cœur. Poinçon orfèvre : EB, travail français après 1838

- Couteau à beurre à décor guilloché, la lame en argent, le manche en argent fourré

Poids brut : 155 g

- Monture de saladier en argent à décor de feuilles de laurier (deux parties)

Poids : 273 g

- Cinq cuillères à entremets en métal argenté, modèle filet cœur

- Douze couteaux à fruit en métal argenté, modèle à médaillon

- Douze couteaux en métal argenté, le manche en nacre. Dans un coffret marron. 50 / 80 €

289

CHRISTIAN FJERDINSTAD (1891-1968) POUR CHRISTOFLE COLLECTION GALLIA – SAUCIÈRE ART DÉCO

en métal argenté de forme oblongue, la prise trapézoïdale, le manche de la cuillère terminée en col de cygne.

Petites rayures d'usage

Haut. 6,5 cm - Larg. 20 cm

100 / 150 €

290

LAPPARA – CHOCOLATIÈRE EN ARGENT ART DÉCO

à pans coupés, sur piédouche.

Orfèvre : Henri LAPARRA (1891-1988)

Fentes

Haut. 23 cm - Poids brut : 970 g

200 / 300 €



291

PAIRE DE FLAMBEAUX EN ARGENT

de forme balustre, la base octogonale à gradins.

Maître-orfèvre : BC non identifié, Paris, 1736

Gravés postérieurement d'armoiries sous heaume de chevalier

Haut. 24 cm - Larg. 13 cm

Poids : 1 000 g

3 000 / 4 000 €



291

292

TIMBALE DROITE GOBELET EN ARGENT

à décor en bandeau d'une frise de rinceaux feuillagés.

Monogrammée sous le col : CT

Orfèvre : Louis TASSIN, insculpation 1798, Paris 1798-1809

Accidents et restaurations à la base

Haut. 10 cm - Poids : 138 g

80 / 100 €

293

TIMBALE DROITE GOBELET EN ARGENT

à décor de filets, chiffrée R dans un écusson lauré sous couronne.

Orfèvre : Sixte-Simon RION, Paris, 1819-1838

Infimes petits chocs

Haut. 9,5 cm - Poids : 126 g

80 / 100 €

294

BOÎTE OVALE EN ARGENT, PARIS, 1767

de forme ovale à décor gravé de scène galante et paysages dans des cartouches.

Maître-orfèvre : NC, Paris 1767

Larg. 7 cm - Poids : 70 g

100 / 150 €

295

PETITE AIGUIÈRE EN VERMEIL & CASSOLETTE COUVERTE EN ARGENT

L'aiguière en vermeil à décor de frise de palmettes, les pieds griffe surmontés de feuilles d'acanthé, l'anse en bois.

Orfèvre : J.B, Paris 1798-1809

La cassolette couverte en argent à décor de frise de cordage, une graine formant frêtel sur couronne de feuilles d'eau, le manche en bois.

Maître-orfèvre : Pierre-François GOGLY (ou GOGUELYE), Paris 1786-1787

Accident à l'anse de l'aiguière, petit choc

Aiguière : Haut. 16 cm - Larg. 6,5 cm - Prof. 10 cm

Poids brut : 174 g

Cassolette : Haut. 5,5 cm - Larg. 7,5 cm - Prof. 16 cm

Poids brut : 175 g

500 / 800 €

296

SUITE DE DOUZE COUTEAUX

les viroles en argent à décor de quartefeuilles et fleurs de lys en frise, les manches en composition noire.

Usures et oxydations

Travail parisien du XIX^e siècle

Poids brut : 280 g

40 / 60 €



297

297

**MAISON ODIOT PARIS, 1872 –
CABARET EN MÉTAL ARGENTÉ**

en métal argenté.

XIX^e siècle, premier trimestre 1872

Deux culs de bouchon ébréchés

Couche du centre du plateau légèrement

désargentée

800 / 1 500 €

298

CARAFE À MONTURE EN ARGENT

en cristal taillé et gravé à décor d'oiseau
parmi des fleurs, le dessous gravé d'une
étoile. La monture en argent à décor de
coquillages, fleurs, feuillages et vaguelettes ;
l'intérieur vermeillé.

Orfèvre : Paul GILLET Jeune, Paris 1885-
1889

Haut. 24 cm - Poids brut : 715 g 200 / 300 €

299

**PAIRE DE SALERONS DE TABLE
EN ARGENT DE STYLE LOUIS XV**

en argent (800 millièmes) à décor rocaille
de coquilles et volutes feuillagées.

Le couvercle à charnière.

Hanau, XIX^e siècle

Haut. 4,5 cm - Larg. 8 cm - Prof. 7 cm

Poids : 360 g

400 / 600 €



299



300



301



302



303



300

FUSIL DE CHASSE – ESPAGNE, XIX^E SIÈCLE

Fusil de chasse à double canon en table platinée à silex. Canons légèrement décorés au tonnerre. Gar nitures en maillechort. Fût accidenté

Long. des canons : 87 cm - Long. totale : 118 cm 250 / 300 €

301

FINE CARABINE – ESPAGNE, XIX^E SIÈCLE

Platine à la miquelet transformé à percussion. Gravé et poinçonné. Canon octogonal puis rond vers la bouche. Poinçonné au tonnerre de fleurs de lys et de l'armurier ERRADURAS. Belles garnitures en fer gravée et en relief. On retrouve le poinçon de l'armurier sur le portet et la platine. Crosse pied de vache et fût sculpté. Bon état mécanique. Bon état général

Long. canon : 85 cm - Long. totale 120 cm 500 / 600 €

302

FUSIL DE CHASSE – ESPAGNE, XIX^E SIÈCLE

Fusil de chasse à double canon en table. Système à percussion centrale Cal 16. Garniture légèrement gravées. Crosse demi-pistolet. Cette arme est en état très moyen du fait d'une corrosion générale. N°33271.

Cat. C.

Long. canons : 73,5 cm - Long. totale : 116 cm 200 / 300 €

303

FUSIL À UN COUP – ESPAGNE, DÉBUT DU XIX^E SIÈCLE

Platine à la miquelet finement gravée. (manque la mâchoire supérieure du chien).

Daté 1806 et poinçonné.

Canon octogonal plus rond vers la bouche, gravé et poinçonné sur la moitié des fleurs de lys et de la marque de l'armurier Bustindui.

Fût court et crosse accidentée.

Riches garnitures en argent découpées et gravées en suite

Arme de grande qualité à restaurer

Long. canon : 86 cm - Long. totale : 120 cm 500 / 600 €

304

THEODOR BIENERT (1876-1976)

Vase en verre violine orné d'une frise en réserve dorée représentant les travaux d'Hercule.

Signé en bas de la frise : *Thebi*

Haut. 13 cm - Larg. 18 cm

400 / 600 €



304

305

ÉTABLISSEMENTS GALLÉ - VASE MÉPLAT

sur piédouche en verre multicouche à décor dégagé à l'acide de paysage lacustre dans des montagnes.

Signé dans la masse : *Gallé*

Haut. 18 cm - Larg. 17 cm

250 / 400 €



308

306

ÉTABLISSEMENTS GALLÉ - VASE AUX IRIS

à haut col cintré en verre multicouche, à décor dégagé à l'acide d'iris dans les tons violine, jaune et brun.

Signé dans la masse : *Gallé*

Haut. 29 cm

300 / 400 €

307

ÉTABLISSEMENTS GALLÉ - PETIT VASE À COL CINTRÉ

en verre multicouche à décor dégagé à l'acide de fleurs et feuillages.

Signé dans la masse : *Gallé*

Haut. 14,5 cm

80 / 100 €

308

ÉTABLISSEMENTS GALLÉ - IMPORTANT VASE

à col cintré en verre multicouche à décor dégagé à l'acide de paysage de bord de rivière vue depuis un sous-bois dans les tons brun, vert, jaune et rose. Il repose sur une bête.

Signé : *Gallé*

Petites rayures d'usage

Haut. 48 cm - Diam. 20 cm

1 800 / 2 200 €

Modèle à rapprocher d'un modèle similaire provenance de la collection Dr. Richard & Jill Pope, Vente Cottone auctions, le 9 mai 2015, n° 470



309

309

**FRANÇOIS-ÉMILE DECORCHEMONT
(1880-1971) – PETIT BOL À DEUX
ANSES « FEMMES »**

en pâte de verre de couleur verte à marbrures,
le corps strié de filets verticaux et orné sous le
col d'une frise en bandeau à décor de grappes
de raisin alternées de volutes ; les prises formées
de nus féminins.

Cachet dans la masse en bas : *Decorchemont*

Numéro gravé sur le dessous : *O 217*

Petit accident et restauration à une des têtes

Haut. 9 cm

1 200 / 1 500 €

Bibliographie : Véronique Ayroles, *François
Decorchemont, Maître de la pâte de verre*, pp.
12, 251, 16, reproduit page 75 du catalogue.



310

310

SULFURE PRESSE-PAPIER « AUX FRAISES »

Boule presse-papier sulfure à décor de fraises de bois.

Étoile taillée au revers.

Égrenures, éclat et rayures

Haut. 5 cm - Diam. : 7 cm

300 / 400 €



311

311

SULFURE PRESSE-PAPIER « CLÉMATITE BLEUE »

Boule presse-papier sulfure à décor de clématites bleues.

Étoile taillée au revers.

Égrenures, bulles et rayures d'usage

Haut. 4 cm - Diam. : 6 cm

200 / 300 €



312

312

SULFURE PRESSE-PAPIER « CLÉMATITE ROSE »

Boule presse-papier sulfure à décor de clématites roses.

Étoile taillée au revers.

Rayures

Haut. 4,5 cm - Diam. : 6,5 cm

200 / 300 €



313

313

SULFURE PRESSE-PAPIER « PENSÉE »

Presse-papier sulfure circulaire à pans à décor d'une pensée
dans un entourage de millefiori.

Étoile taillée au revers.

Égrenures, bulles et rayures d'usage

Haut. 5 cm - Diam. : 7 cm

200 / 300 €



314

314

PAIRE DE FLACONS EN OPALINE D'ÉPOQUE RESTAURATION

à décor en bandeau à l'or sur fond violine, de frises de fleurs et feuillages stylisés.

Usures à la dorure

Haut. 12 cm

100 / 150 €

315

LALIQUE FRANCE – MOINEAUX

Deux sujets en verre moulé pressé satiné.

Signés sur la base : *Lalique France*

Infime petit éclat à l'extrémité du bec de l'un

Haut. 9 cm - Larg. 5 cm

60 / 80 €

316

PARTIE DE SERVICE DE VERRES EN CRISTAL

ornés en partie supérieure d'un peigné doré.

Comprenant dix verres à orangeade et treize verres à liqueur.

Total : 23 pièces

Usures à la dorure

150 / 200 €

317

PARTIE DE SERVICE DE VERRES EN CRISTAL

ancien modèle « Biarritz »

Comprenant : vingt et un verres à vin rouge, dix verres à vin blanc et vingt flûtes à champagne.

Total : 51 pièces

Par G. DURAND

150 / 200 €

318

BACCARAT – PARTIE DE SERVICE DE VERRES MODÈLE LAUZUN

Comprenant : neuf verres à vin, quatre verres à eau, neuf coupes à champagne, neuf verres à liqueurs, un grand verre, un carafe.

Total : 33 pièces

400 / 600 €



319

319

TASSE À CHOCOLAT TREMBLEUSE - DANS LE GOÛT DE SÈVRES

couverte à deux anses et sa soucoupe en porcelaine à décor de bouquets de fleurs polychromes et rehauts de dorure à motifs rocailles.

Fin du XIX^e siècle

Porte une marque de sèvres avec la lettre F

Haut. de la tasse 13 cm - Diam. de la soucoupe : 17 cm 300 / 400 €

320

SERVICE À THÉ DIT CABARET EN PORCELAINE, XIX^e SIÈCLE

en porcelaine à décor de frises d'œillets encadrées de bandeaux rose à rinceaux et filets or. Il comprend : deux tasses à thé et leurs sous-tasses, une tasse à café ou chocolat et sa sous-tasse, une théière, une sucrier couvert et un plateau.

XIX^e siècle

Petits éclats

Larg. plateau : 22 cm

On y joint :

UNE COUPE VIDE-POCHE

en porcelaine à décor floral entouré de volutes bleu azur et or. L'aile ceinte de bronze doré ajouré d'oves ; un groupe en biscuit figurant une jeune fille cueillant des fleurs auprès d'un arbre.

Porte une marque de Sèvres

XIX^e siècle

Petits éclats

Diam. coupe : 16 cm - Haut. biscuit : 14 cm

100 / 150 €



321

321

ROUARD PARIS – IMPORTANT SERVICE DE TABLE

en porcelaine blanche à bord contourné et léger relief mouluré à décor de paysage animé et bouquets floral en camaïeu vert et rehaut d'or. Comprenant : trente-six assiettes plates, vingt-trois assiettes à dessert, douze assiettes creuses, deux légumiers couverts, quatre rapiers, deux plats ronds et creux, un plat ovale creux, un petit saladier et deux coupes circulaires sur talon.

Total 83 pièces.

Par ROUARD, France

Quelques petits éclats, un fretel accidenté et manquant 200 / 300 €

322

NEVERS, XVIII^E SIÈCLE – GOURDE EN FAÏENCE

en forme de bouteille, en faïence à décor polychrome d'une jeune bergère et de fleurs et feuillages dans des médaillons ceinte de filets bleus

Éclats

Haut. 25,5 cm

120 / 180 €

323

MANUFACTURE DE CHOISY-LE-ROI – DÎNETTE EN FAÏENCE

à décor blanc-bleu imprimé de pampres, comprenant : une théière, trois tasses et leurs sous-tasses, sept assiettes à mignardises, un broc, un saladier et un plat ovale,

Petits accidents et restaurations, manque le couvercle de la théière

Total : 17 pièces

Haut. max : 6 cm

40 / 60 €

324

IMPORTANT PLAT EN PORCELAINE – CHINE, XVIII^E SIÈCLE

à décor Imari compartimenté de fleurs, paysages et insectes. Cerclé de cuivre.

Petits cheveux et fêlures

Diam. 56 cm

300 / 600 €

325

ÉCOLE JAPONAISE DU DÉBUT DU XX^E SIÈCLE

Vues du Mont Fuji

Paire de fixés sous verre

Haut. 33 cm - Larg. 49 cm

120 / 150 €

326

PAIRE DE PLATS MONTÉS EN APPLIQUE, JAPON, FIN XIX^E SIÈCLE-DÉBUT XX^E SIÈCLE

en bronze et émaux cloisonnées à décor de volatiles parmi des fleurs. Monture en bronze doré ajourée accueillant deux bras de lumière mouvementés.

Haut. 52,5 cm - Larg. 36 cm

300 / 500 €



327



329

327

LUTRIN D'AUTEL EN BOIS DORÉ, XVIII^E SIÈCLE

en bois sculpté et doré à décor en façade d'une tête d'angelot ailé et sur les côtés de volutes feuillagées.

Travail probablement italien du XVIII^e siècle

Restaurations

Haut. 37 cm - Larg. 43 cm - Prof. 35 cm

150 / 200 €



328

328

CARTEL D'APPLIQUE & CUL-DE-LAMPE D'ÉPOQUE LOUIS XIV

en bronze doré et placage d'écaille de tortue brune, le fronton centré d'un masque d'homme aux feuilles d'acanthe, les montants flanqués de termes. Le cadran et le mouvement signés Jean LE DOUX à Paris

Époque Louis XIV

Petites fentes à l'écaille, accidents et restaurations

On y joint :

UN CUL DE LAMPE

en bois peint à l'imitation de l'écaille brune.

Haut. 92 cm - Larg. 42 cm - Prof. 14 cm

800 / 1 200 €

329

TABLE À VOILETS DU DÉBUT DU XVII^E SIÈCLE

de forme carrée, en noyer mouluré et sculpté, le plateau marqueté d'une croix et incrustation de losanges en métal.

Il ouvre à quatre petit volets hémisphériques reposant sur cinq pieds colonnes légèrement renflés à cannelures réunis par une entretoise en X soutenus par cinq petits pieds en sphères aplaties.

Début du XVII^e siècle

Accidents et restaurations

Haut. 75 cm - Larg. d'un coté fermé : 59,5 cm

Diam. ouvert : 84 cm

1 500 / 2 500 €

330

TABLE DE RÉFECTOIRE, XVII^E SIÈCLE

rectangulaire en chêne mouluré, elle ouvre par trois tiroirs en ceinture et repose sur quatre pieds balustres réunis par une entretoise en H.

Fin du XVII^e siècle

Accidents et petites restaurations d'usage

Haut. 75 cm - Larg. 194,5 cm - Prof. 70 cm

400 / 600 €

331

PETIT CARTEL D'ALCÔVE D'ÉPOQUE LOUIS XV

en bronze doré à décor rocaille.

Le mouvement signé à l'arrière : *Gilbert/à*

Paris et numéroté : *N° 208*

Manque le verre de la lunette avant, cheveux au cadran, usures.

Haut. 23 cm - Larg. 15 cm

Il s'agit probablement de l'horloger Abraham GILBERT (mort en 1752), reçu maître le 1^{er} octobre 1725 et répertorié Place Dauphine en 1724. Gilbert est connu pour avoir utilisé des caisses de Latz et de Saint-Germain. 600 / 800 €



331

332

CHAISE DE COMMODITÉ D'ÉPOQUE LOUIS XV

en hêtre mouluré, sculpté de fleurettes et canné ; dossier violoné, ouvrant en partie supérieure par un petit volet sur trois casiers. Ceinture chantournée et pieds cambrés nervurés.

L'assise dévoilant un bidet en faïence à décor

en camaïeu bleu (rapporté et restauré).

Époque Louis XV

Accidents et restaurations

Haut. 85 cm - Larg. 32 cm - Prof. 58 cm

300 / 400 €

333

IMPORTANTE CONSOLE RECTANGULAIRE DE STYLE RÉGENCE

en chêne et stuc doré, à décor richement sculpté en ceinture d'une frise de quartefeuilles, le tablier ajouré de palmettes et rinceaux feuillagés, les pieds en balustre fuselé de section carrée réunis par une console d'entretoise en X sculptée d'enroulement et centrée d'une marguerite.

Dessus de marbre Sarrancolin

Style Régence, XIX^e siècle

Accidents, restaurations et manques

Haut. 84,5 cm - Larg. 144 cm - Prof. 56,5 cm

1 500 / 2 000 €



333

334

LARGE COMMODE HOLLANDAISE DU XVIII^E SIÈCLE

à façade galbée, en bois de placage et marqueterie alternant bois clair et bois foncé, de volutes feuillagées et volatiles. Elle ouvre par trois tiroirs, la ceinture et les pieds mouvementés terminés par des enroulements. Le plateau orné d'une marqueterie à décor d'un château dans un cartouche, les côtés ornés de vases fleuris.

Travail hollandais du XVIII^e siècle

Accidents et restaurations d'usage

Haut. 90 cm - Larg. 130 cm - Prof. 70 cm

1 000 / 1 500 €

335

COMMODE TOMBEAU D'ÉPOQUE LOUIS XV

en placage de bois de violette à décor marqueté en frilage dans des réserves bordées de filet. Elle ouvre par cinq tiroirs en façade dont un secret séparés par des traverses. Les montants profilés.

Ornementation de bronze doré telle que : entrées de serrure et poignées de tirages, chute d'angles, sabots et tablier.

Dessus de marbre rouge du Languedoc à bec de corbin.

Estampille de J.C. ELLAUME, et poinçon de Jurande.

Époque Louis XV

Accidents et restaurations

Jean-Charles ELLAUME, reçu Maître le 6 Novembre 1754

2 000 / 3 000 €

336

PENDULE « LA HALTE SOUS LA CHAUMIÈRE », XIX^E SIÈCLE

en bronze doré et porcelaine émaillée polychrome.

Le cadran à chiffres arabes émaillés noirs, est inscrit sous un toit en chaume, qui abrite également une scène en porcelaine polychrome figurant un homme et une femme déjeunant autour d'un tonneau.

L'ensemble repose sur une base rocaille.

Petits accidents

Haut. 32,5 cm - Larg. 25,5 cm - Prof. 17 cm

300 / 500 €



339



336

337

COMMODE TOMBEAU D'ÉPOQUE LOUIS XV

en placage de bois de violette et amarante marqueté dans des réserves bordés de filets. Elle ouvre par trois tiroirs, montants profilés.

Dessus de marbre rouge veiné gris

Époque Louis XV

Fentes, accidents et restaurations

Haut. 89 cm - Larg. 138 cm - Prof. 69 cm

1 500 / 2 000 €

338

DEUX FAUTEUILS À DOSSIER À LA REINE D'ÉPOQUE LOUIS XV

en bois mouluré et sculpté

Pour le premier, de fleurettes et feuilles d'acanthé, les accotoirs à manchettes et en retrait, la ceinture et les pieds galbés.

Garniture de tapisserie ancienne

Estampillé à l'arrière de la ceinture : S. Blanchard

Accidents et restaurations

Haut. 91 cm - Larg. 65 cm - Prof. 55 cm

Pour le second, à décor de coquilles et feuilles d'acanthé

Garniture de tapisserie ancienne

Accidents et restaurations

Haut. 91 cm - Larg. 63 cm - Prof. 65 cm

250 / 300 €

339

CONSOLE D'APPLIQUE D'ÉPOQUE TRANSITION

En chêne doré, mouluré, stuqué et sculpté à décor de guirlandes de lauriers rubanés, frise de postes et coquilles.

Les pieds mouvementés réunis par une entretoise centrée d'un bouquet fleuri.

Époque Transition

Dessus de marbre rouge du Languedoc, la bordure à bec de corbin.

Accidents et restaurations

Haut. 88 cm - Larg. 96 cm - Prof. 39 cm

500 / 700 €



340

340

PAIRE DE VASES COUVERTS, CHINE, DÉBUT DU XIX^E SIÈCLE

en porcelaine bleue, les anses à décor de volutes ajourées. La monture en bronze doré à décor gravé sous le col, d'une frise de fleurettes.

Travail européen pour la monture

Accident et restauration à une anse

Haut. 18,5 cm - Larg. 13 cm

300 / 500 €

341

COIFFEUSE D'ÉPOQUE LOUIS XV

en bois de placage marqueté en frilage dans des encadrements ; le plateau ouvrant par trois volets, la ceinture par quatre tiroirs sur deux rangs et une tirette gainée de cuir. Pieds cambrés et profilés. Ornementation de bronze rocaille verni doré tels que chutes, entrées de serrure et sabots.

Époque Louis XV

Accidents et restaurations, certains bronzes rapportés

Haut. 76 cm - Larg. 92 cm - Prof. 58 cm

300 / 500 €

342

PAIRE DE LARGES FAUTEUILS À DOSSIER À LA REINE D'ÉPOQUE RÉGENCE

en bois mouluré et sculpté de coquilles, rinceaux feuillagés et fleuris, feuilles d'acanthe et enroulements. Le dossier violonné, les accotoirs garnis de manchettes, les supports d'accotoir en retrait, les pieds galbés réunis par une entretoise en X.

Accidents, usures et restaurations, anciennes traces de dorure.

Haut. 98 cm - Larg. 72 cm - Prof. 63 cm

2 000 / 3 000 €



342

343

PAIRE DE CANDÉLABRES AUX ENFANTS BACCHIQUES D'ÉPOQUE NAPOLEON III

à sept bras de lumière formés de fleurs de lys s'échappant d'une corne d'abondance, en marbre blanc et bronze doré, soutenue par un enfant bacchique. L'ensemble repose sur une colonne tronquée ornée d'une guirlande feuillagée et fleurie et quatre petits pieds en fleuron. Fentes et petits accidents
Haut. 62 cm - Larg. 27 cm 2 000 / 2 500 €



343

344

LARGE TRUMEAU DE STYLE LOUIS XV

en bois sculpté, laqué vert et or, de forme rectangulaire, il présente un large miroir encadré de moulures dorées et de montants ornés de motifs de rinceaux et cartouches en relief. La partie supérieure est ornée d'un panneau peint figurant un paysage portuaire animé au coucher du soleil. Ornementation de rinceaux feuillagés en partie haute. *XIX^e siècle*
Petites usures et accidents d'usage
Haut. 169 cm - Larg. 159 cm - Prof. 6,5 cm 200 / 300 €

345

HORLOGE DE TABLE DITE « LANTERN CLOCK »

en laiton ciselé et gravé, cadran circulaire à chiffres romains indiquant les heures et division en quarts, orné au centre de motifs floraux et feuillages stylisés. Aiguille unique ajourée. Le boîtier rectangulaire flanqué de montants terminés par des tourelles, sommées de boules et reposant sur quatre pieds tournés. Couronnement ajouré à décor de rinceaux. *Angleterre, fin du XVII^e siècle*
Accidents, déformations et manques 300 / 400 €

346

PAIRE DE FLAMBEAUX DE STYLE LOUIS XVI

en bronze doré, le binet à décor d'une frise de rinceaux feuillagés en applique posant sur une base circulaire flanquée de trois pieds formés de grecques surmontés de tête de béliers et reliés par des drapés. Haut. 16 cm - Larg. 9 cm 200 / 300 €

347

BAROMÈTRE, VERS 1800

circulaire en bois doré le fronton à décor de guirlandes de rubans et feuilles de lauriers, le cadran signé Michel MAYARD à Paris. Accidents et manques
Haut. 86 cm - Larg. 52 cm 100 / 150 €



348

PAIRE DE PLOYANTS DE STYLE LOUIS XVI

en bois de placage mouluré et sculpté, laqué gris, souligné de rinceaux or et agrémentés à l'intersection des pieds, d'un quartefeuille centré d'une graine. Garniture de velours bleu canard
Usures
Haut. 42,5 cm - Larg. 59 cm - Prof. 43 cm 300 / 500 €

348

349

TABLE TRIC-TRAC, VERS 1800

en bois de placage à décor marqueté de cannelures simulées, le plateau découvrant un jeu de tric-trac. Les pieds fuselés de section carrée terminés par des roulettes. Fente au plateau, insolé, accidents et restaurations
Haut. 74 cm - Larg. 115 cm
Prof. 62,5 cm

On y joint :

UN FAUTEUIL CANNÉ

en chêne mouluré et sculpté à décor de coquille, feuilles d'acanthes et enroulements. Le dossier droit, les accotoirs mouvementés, les pieds légèrement cambrés réunis par une entretoise en X. *Style Régence, XIX^e siècle*
Important accident au cannage de l'assise
Haut. 99 cm - Larg. 61 cm
Prof. 54 cm

150 / 250 €

350

PETIT CARTEL D'APPLIQUE D'ÉPOQUE LOUIS XVI

en bronze ciselé et doré, à décor au sommet d'une urne couverte, les côtés flanqués de guirlandes de lauriers et le culot à décor de feuilles d'acanthes et graine. Le cadran émaillé blanc à chiffres romains pour les heures, arabes pour les minutes et chemin de fer. Les aiguilles ajourées en bronze finement découpé. Signé : J. Fursy/Le Roux
Mouvement rapporté
Haut. 43 cm

600 / 800 €

351

TABLE DE SALLE À MANGER DE STYLE ART DÉCO

de forme rectangulaire à angles arrondis, en placage d'acajou, la ceinture en bandeau, elle repose sur quatre pieds console terminés par des enroulements. La base plinthe à doucine. Usures et petits accidents
Haut. 76,5 cm - Long. 180 cm
Larg. 100 cm

150 / 200 €



350



351



352

352

D'APRÈS ALEXANDRE FALGUIÈRE (1831-1900)

Balzac assis

Bronze à patine brune nuancée de vert

Signé : *Falguière*

Haut. 25 cm - Larg. 18 cm

800 / 1 000 €

Il s'agit d'une réduction de la statue de Balzac assis (avenue de Friedland, Paris 8^e).

« Contrairement à Rodin, qui avait conçu une statue de Balzac qui devait être fondue en bronze, Falguière imagine un monument en marbre. Le sculpteur meurt avant d'avoir achevé le monument que la Société des Gens de Lettres lui avait commandé en 1898, juste après avoir rejeté l'ultime projet de Rodin. La statue est alors exécutée par Paul Dubois, à partir du modèle définitif que Falguière avait exposé au Salon des artistes français en 1899, et inaugurée en 1902 avenue de Friedland en présence de Rodin. Dans le dernier tiers du XIX^e siècle, il est en France considéré comme l'un des sculpteurs les plus importants. Par ailleurs, il a dès 1883 souscrit au projet d'élever un monument à Balzac, qu'il considérait comme « l'illustre père du roman moderne ». Enfin, lorsqu'il fait savoir en 1898 qu'à la suite de Rodin, « il accepterait de faire la statue », il en a déjà conçu le projet et fait une première esquisse qui lui fournit un point de départ. La tâche reste cependant difficile pour le sculpteur, qui doit à la fois satisfaire ses commanditaires que le Balzac de Rodin a choqués, et se dégager de l'emprise qu'une œuvre aussi puissante ne peut manquer d'exercer sur lui. Il reprend après quelques hésitations le projet antérieur d'un *Balzac* assis, en robe de moine. Cette statuette est une réduction de la réalisation finale. » (Extrait du site La Maison de *Balzac* qui possède dans ses collections une version en bronze très proche de celle que nous présentons ici, de mêmes dimensions).

353

ANDRÉ ARBUS (1903-1969) & GAVEAU – PIANO DROIT

à fond de miroir en acajou et placage d'acajou, le piétement frontal détaché en console, le porte-partition en lyre rabattable en bois et laiton.

XX^e siècle

Rayures et saut de placage

600 / 800 €



353



354

354

ANTOINE BOURDELLE (1861-1929)

Démosthène

Bas-relief en terre-cuite d'édition

Numéroté en bas à droite : C/2

Haut. 29,5 cm - Larg. 22 cm

Accompagné d'un certificat du Musée Bourdelle en date du 18 octobre 1965.

Bibliographie : Ionel Jianou et Michel Dufet, *Bourdelle*, Arted Éditions d'art, Paris, 1965, réf. C reproduit en noir et blanc p. 232-233. 400 / 600 €

355

MEUBLE À HAUTEUR D'APPUI, XIX^E SIÈCLE

en placage d'acajou flammé ouvrant à quatre tiroirs. Il repose sur quatre pieds fuselés de section carrée à large cannelure centrale et terminés par des sabots. Ornementation de bronze doré tels que poignées de tirage en forme de tête de bœuf entourées d'un anneau mobile.

Accidents et restaurations

Haut. 109 cm - Larg. 57 cm - Prof. 48 cm

150 / 200 €

356

ESCALIER DE BIBLIOTHÈQUE

en acajou et placage d'acajou, en colimaçon à quatre marches garnies de cuir vert doré aux fers, le montant à l'imitation du bambou. Monté sur roulettes.

Première moitié du XX^e siècle

Élément détaché en partie supérieure

Haut. 154,5 cm - Larg. 48 cm - Prof. 65 cm

80 / 120 €



357

357

MAURICE DAURAT (1880-1969)

boîte à corps rectangulaire reposant sur un petit talon. Le couvercle à prise centrale épanouie.

Épreuve en dinanderie d'étain à surface finement martelée

Signé et monogrammé sous la base

Vers 1920-1930

Infimes petits chocs

Haut. 8 cm - Long. 17 cm - Larg. 9,5 cm

Autodidacte, Maurice DAURAT s'est d'abord essayé au bronze, au cuivre et à l'argent avant de se tourner vers l'étain en 1906. Cela devient son matériau de prédilection pour son éclat discret, sa nature-même, qui lui permet de concevoir des formes simples en contraste avec les formes historicisantes et très ornementées des artistes du début du siècle. Il s'inscrit avec cette production dans le mouvement Art-Déco naissant et sera récompensé d'un diplôme d'honneur à l'Exposition Universelle de 1925. 500 / 700 €

358

PAIRE D'APPLIQUES, XIX^E SIÈCLE

à trois bras de lumière en bronze doré et patine brun clair à décor de feuilles d'acanthe et enroulements feuillagés.

L'agrafe ornée d'une demi-sphère ceinturée.

Petites usures

Haut. 28 cm - Larg. 14 cm

250 / 300 €

359

SECRÉTAIRE DE STYLE EMPIRE

en acajou et placage d'acajou flammé, le bâti en chêne. Il ouvre en partie haute par un tiroir surmontant un abattant qui découvre casier et tiroirs, en partie basse par deux vantaux découvrant trois tiroirs. Pieds antérieurs hémisphériques et postérieurs droits.

Style Empire

Dessus de marbre gris Sainte Anne (rapporté)

Accidents et restaurations

Haut. 141,5 cm - Larg. 98 cm - Prof. 41,5 cm

300 / 500 €



360

360

IMPORTANT TAPIS DANS LE GOÛT DE LA SAVONNERIE

en laine dans les tons bleu, rose, noir et or à décor au centre d'un médaillon fleuri dans un entourage de rinceaux sur fond noir. Multiple bordure à décor floral.

Numéroté sur le revers : 13539

XX^e siècle, style Louis XIV

Long. 350 cm - Larg. 270 cm

1 000 / 1 500 €

361

IMPORTANT TAPIS DANS LE GOÛT DE LA SAVONNERIE

en laine à décor floral polychrome sur fond blanc, les écoinçons noir et or.

XX^e siècle

Long. 400 cm - Larg. 300 cm

1 000 / 1 500 €



361



362

362

TAPISSERIE DITE VERDURE - AUBUSSON, XVIII^E SIÈCLE

en laine et soie à décor d'une verdure animée d'oiseaux dans un paysage de sous-bois : au centre, un ruisseau traverse une clairière bordée de grands arbres aux frondaisons foisonnantes, traitées dans une riche gamme de verts et de bleus. Deux échassiers s'ébattent au bord de l'eau, tandis qu'à l'arrière-plan se devinent collines et architectures lointaines.

La composition est encadrée d'une bordure à trophées et rinceaux agrémentée de motifs floraux et grotesques stylisés en camaïeu brun et beige.

Aubusson, XVIII^e siècle

Accidents et restaurations

Haut. 272 cm - Larg. 215 cm

800 / 1 200 €



363

363

GEORGES NELSON (1908-1986) POUR HERMAN MILLER – BIBLIOTHÈQUE MODULABLE MODÈLE CSS

en deux modules, présentant quatre montants coudés en aluminium enserrant des étagères rectangulaires maintenues par des supports amovibles pour un de modules et enserrant des étagères rectangulaires et des caissons de rangement pour l'autre.

Modèle créé vers 1959

Haut. 227,5 cm - Larg. 252 cm - Prof. 42,5 cm

800 / 1 200 €

364

ION VLAD (1920-1992)

Profil d'homme

Bas-relief en bronze doré dans un encadrement hexagonal

Signé sous la nuque : *Vlad* et daté sur le pourtour : 79

Socle carré en marbre blanc.

Dim. du bronze : 26,5 cm - Larg. 22,5 cm

200 / 300 €



364



365

365

**KAZUHIDE TAKAHAMA (1930-2010) – SUITE
DE QUATRE FAUTEUILS MODÈLE « JANO »**

à dossier incliné, l'assise rectangulaire, la structure en métal
tubulaire chromé et cuir noir. Les accotoirs en bois vernis.

Éditeur : SIMON à San Lazzaro (Bologne)

Vers 1970

Usures et petits accidents

Haut. 74 cm - Larg. 61 cm - Prof. 52 cm

400 / 600 €

366

**KAZUHIDE TAKAHAMA (1930-2010) – SUITE
DE SEPT CHAISES MODÈLE « TULU »**

à dossier incliné, l'assise rectangulaire, la structure
en métal tubulaire chromé et cuir noir.

Éditeur : SIMON à San Lazzaro (Bologne)

Vers 1970

Usures et petits accidents

Haut. 72 cm - Larg. 48 cm - Prof. 48 cm

800 / 1 200 €



366

3E

Vente aux enchères
Expertise
Inventaire de succession



VENTE
EN
PRÉPA-
RATION !

3E



Confiez-nous
VOS BIJOUX

Date et signature *Date and signature*

CONDITIONS GÉNÉRALES D'ACHAT AUX ENCHÈRES PUBLIQUES

LIBERT ET ASSOCIÉS (ovv n° 2002-406) est un opérateur de ventes volontaires de meubles aux enchères publiques régi par les articles L 321-4 et suivant du Code de commerce (ci-après désigné « LIBERT »). En cette qualité, LIBERT agit comme mandataire du vendeur qui contracte avec l'acquéreur. Les rapports entre LIBERT et l'acquéreur sont soumis aux présentes conditions générales de vente qui pourront être amendées par des avis écrits ou oraux avant ou pendant la vente et qui seront mentionnés au procès-verbal de vente.

EXPOSITION

- Les acquéreurs potentiels sont invités à examiner les biens pouvant les intéresser avant la vente aux enchères, et notamment pendant les expositions. LIBERT se tient à la disposition des acquéreurs potentiels pour leur fournir des rapports sur l'état des lots.
- Les objets sont vendus en l'état où ils se trouvent au moment précis de leur adjudication. L'exposition préalable à la vente ayant permis aux acquéreurs l'examen des lots présents, aucune réclamation ne sera admise une fois l'adjudication prononcée. Les dimensions et poids sont donnés à titre indicatif, ainsi que les indications sur l'existence d'une restauration ou d'un défaut qui sont communiquées afin de faciliter l'inspection d'un objet par l'acquéreur potentiel et restent soumises à l'entière appréciation de ce dernier. L'absence d'indication de restauration ou de défaut ne garantit pas que le bien en soit exempt. Inversement la mention de quelques défauts n'implique pas l'absence de tout autre défaut. Les reproductions au catalogue sont aussi fidèles que possible à la réalité mais n'ont pas de valeur contractuelle, la proportion des objets pouvant ne pas être respectée et une différence de coloris ou de tons étant possible.

VENTE

- Tout adjudicataire est censé agir pour son propre compte, sauf dénonciation préalable de sa qualité de mandataire pour le compte d'un tiers acceptée par LIBERT.
- Tout adjudicataire doit justifier son nom et son adresse pour la bonne tenue du procès-verbal par la présentation d'une pièce d'identité en cours de validité. LIBERT se réserve le droit de demander à tout acquéreur potentiel de justifier de son identité ainsi que de ses références bancaires et de verser une caution.
- LIBERT dirigera la vente de façon discrétionnaire, en veillant à la liberté des enchères et à l'égalité entre l'ensemble des enchérisseurs, tout en respectant les usages établis. L'adjudicataire sera le plus offrant et dernier enchérisseur pourvu que l'enchère soit égale ou supérieure au prix de réserve éventuel indiqué par le vendeur. LIBERT se réserve le droit de refuser toute enchère pour juste motif, d'organiser les enchères de la façon la plus appropriée, de déplacer certains lots lors de la vente, de retirer tout lot de la vente, de réunir ou de séparer des lots.
- Le coup de marteau et le prononcé du mot « adjugé » matérialisent la fin des enchères. Dès l'adjudication prononcée, le contrat de vente entre le vendeur et le dernier enchérisseur retenu est immédiatement formé et la propriété du lot transférée. L'adjudicataire ne pourra obtenir la livraison du lot qu'après règlement de l'intégralité du prix, des frais et taxes.

ORDRES D'ACHAT ET ENCHÈRES TÉLÉPHONIQUES

- L'acquéreur ne peut assister physiquement à la vente, LIBERT offre la possibilité d'enchérir par ordre d'achat, par téléphone. Les ordres d'achat ou les enchères par téléphone sont une facilité pour les clients; l'enregistrement doit impérativement se faire avant 12h le jour de la vente. Ne seront pris en considération que les demandes d'ordres d'achat et enchères téléphoniques confirmées par écrit, accompagnés d'une photocopie de la pièce d'identité de l'enchérisseur ainsi que d'un moyen de paiement. Merci de vérifier après envoi que votre ordre d'achat a été dûment enregistré. LIBERT se réserve le droit de ne pas enregistrer l'ordre d'achat s'il n'est pas complet ou s'il considère que le client n'apporte pas toutes les garanties pour la sécurité des transactions; sans recours possible. Pour garantir la bonne volonté de l'acheteur, une caution pourra être demandée avant la vente qui ne sera validée qu'en cas d'adjudication.
- LIBERT agira pour le compte de l'enchérisseur, selon les instructions contenues dans le formulaire d'ordre d'achat, ceci afin d'essayer d'acheter le ou les lots au dernier prix et ne dépassant pas le montant maximum indiqué par l'enchérisseur. Si LIBERT reçoit plusieurs ordres pour des montants d'enchères identiques, l'ordre le plus ancien sera préféré.
- LIBERT ne peut être tenu responsable pour un défaut d'exécution de l'ordre d'achat, si la liaison téléphonique n'est pas établie ou est établie tardivement, ou en cas d'erreur ou d'omission relatives à la réception des enchères par téléphone. Dans le cas où LIBERT ne peut joindre les enchérisseurs par téléphone, ceux-ci s'engagent alors à enchérir automatiquement à hauteur de l'estimation basse. À toutes fins utiles, LIBERT se réserve le droit d'enregistrer les communications téléphoniques durant la vente. Les enregistrements seront conservés jusqu'au règlement du prix, sauf contestation.

- Les informations recueillies sur les formulaires d'enregistrement sont obligatoires pour participer à la vente puis pour la prise en compte et la gestion de l'adjudication.
- Vous pouvez connaître et faire rectifier les données vous concernant, ou vous opposer pour motif légitime à leur traitement ultérieur, en adressant une demande écrite accompagnée d'une copie de votre pièce d'identité à l'opérateur de vente par courrier ou par e-mail.
- L'opérateur de vente volontaire est adhérent au Registre central de prévention des impayés des commissaires-priseurs auprès duquel les incidents de paiement sont susceptibles d'inscription. Les droits d'accès, de rectification et d'opposition pour motif légitime sont à exercer par le débiteur concerné auprès du Symev, 15 rue Freycinet 75016 Paris.

ENCHÈRES EN LIGNE

- Les acquéreurs ont la possibilité de participer à distance par voie électronique aux ventes aux enchères publiques ayant lieu dans des salles de ventes. L'utilisateur souhaitant participer à une vente aux enchères en ligne via Drouotlive doit prendre connaissance et accepter, sans réserve, les conditions d'utilisation de cette plateforme (consultables sur www.drouot.com), qui sont indépendantes et s'ajoutent aux présentes conditions générales de vente. Drouotlive ou tout autre système d'enchères en ligne étant des services indépendants, LIBERT décline toute responsabilité en cas de dysfonctionnement.

FRAIS DE VENTE & RÈGLEMENT

L'adjudicataire devra acquitter, en sus du montant de l'enchère, par lot, les frais et taxes suivants :

- 30% TTC
- 5,5% de frais additionnels au titre de la taxe à l'importation temporaire, pour les lots dont le numéro est précédé d'un astérisque. Dans certains cas, ces frais pourront faire l'objet d'un remboursement à l'acheteur.
- Les frais à la charge des adjudicataires du live sont majorés de 1,5% HT (soit 1,8% TTC). Le paiement se fait au comptant pour l'intégralité du prix, frais et taxes compris. La vente étant soumise au régime de la marge (art. 297-A du CGI), le bordereau de vente remis à l'adjudicataire ne fera ressortir aucune TVA récupérable. Le paiement devra être effectué immédiatement après la vente :
 - en numéraire (euro) jusqu'à 1000€ frais et taxes compris pour les ressortissants français et les personnes agissant pour le compte d'une entreprise ou jusqu'à 15000€ frais et taxes compris pour les ressortissants étrangers (sur présentation d'un justificatif de domicile, avis d'imposition, etc. ; en plus du passeport).
 - par chèque bancaire (en euro) à l'ordre de LIBERT, avec présentation obligatoire d'une pièce d'identité en cours de validité. Les chèques étrangers ne sont pas acceptés. En cas de remise d'un chèque, seul l'encaissement du chèque vaudra règlement. LIBERT se réserve le droit de ne délivrer le lot qu'après encaissement du chèque.
 - par carte bancaire (sauf American Express).
 - par paiement « 3D Secure » sur le site www.libert-associés.com.
 - par virement bancaire en euros ou par SWIFT aux coordonnées suivantes :
BNP PARIBAS - Paris Centre Affaires et Conseil (03120)
8-10 avenue Ledru Rollin - 75012 PARIS
IBAN: FR76 3000 4008 2800 0106 8295 776
BIC: BNPAFRPPCP
- LIBERT ne sera tenu de payer le vendeur que lorsqu'il aura lui-même été réglé par l'adjudicataire.

DROIT DE RÉTRACTATION

- Sont concernées par le droit de rétractation uniquement les ventes aux enchères « Online-only » qui se déroulent sur internet, pour ce qui concerne l'exposition des biens, la prise d'enchères et l'adjudication à l'issue d'un délai donné. Elles ne permettent ni la présence du commissaire-priseur qui intervient pour formaliser les adjudications à l'issue du processus, ni celle du public qui ne peut enchérir qu'à distance. Dans ce contexte, dès lors que le vendeur est un professionnel et l'adjudicataire un consommateur particulier n'agissant pas à des fins professionnelles, l'adjudicataire dispose conformément à la loi, d'un droit de rétractation qu'il pourra exercer auprès de LIBERT dans un délai de 14 jours calendaires à compter de la prise de possession du lot.
- En cas d'exercice du droit de rétractation dans le délai susvisé, l'adjudicataire devra informer LIBERT de manière claire et dénuée de toute ambiguïté, de son intention d'exercer son droit de rétractation.
- À compter de la communication de sa décision de rétractation, l'adjudicataire devra restituer l'objet dans les meilleurs délais à LIBERT. Afin de se prémunir de manœuvres frauduleuses, LIBERT se réserve le droit de veiller à l'intégrité de l'objet restitué par l'adjudicataire.
- Une fois la restitution de l'objet effectuée auprès de LIBERT, l'adjudicataire sera remboursé par LIBERT de l'intégralité des sommes qu'il aura versées.

DÉFAUT DE PAIEMENT, MÉDIATION & LITIGES

- À défaut de paiement du montant de l'adjudication et des frais, une mise en demeure sera adressée à l'adjudicataire par lettre recommandée avec avis de réception. À l'expiration du délai d'un mois, après cette mise en demeure et à défaut de paiement de la somme due, il sera perçu sur l'adjudicataire et pour prise en charge des frais de recouvrement un honoraire complémentaire de 10% du prix d'adjudication, avec un minimum de 250€. L'application de cette clause ne fait pas obstacle à l'allocation de dommages intérêts et aux dépens de la procédure qui serait nécessaire, et ne préjuge pas de l'éventuelle mise en œuvre de la procédure de folle enchère. En cas de défaillance de l'adjudicataire, après mise en demeure restée infructueuse, le bien est remis en vente à la demande du vendeur sur réitération des enchères de l'adjudicataire défaillant; si le vendeur ne formule pas cette demande dans un délai d'un mois à compter de l'adjudication, la vente est résolue de plein droit, sans préjudice de dommages intérêts dus par l'adjudicataire défaillant.
- En cas de litige entre l'adjudicataire et LIBERT, LIBERT invite l'adjudicataire à entrer en contact avec ses équipes afin de tenter de résoudre le différend à l'amiable. LIBERT informe à cet égard l'adjudicataire de la possibilité d'adresser une réclamation au Commissaire du Gouvernement auprès du Conseil des ventes avant de mettre en œuvre une procédure contentieuse. L'adjudicataire peut consulter les modalités du dépôt d'une réclamation et entrer en contact avec le médiateur à l'adresse suivante : <https://www.conseildesventes.fr/fr/reclamation> (ou par courrier : Le commissaire du Gouvernement auprès du Conseil des ventes volontaires - 19, avenue de l'Opéra - 75001 Paris).
- Conformément à la loi, il est précisé que toutes les actions en responsabilité civile engagées à l'occasion des prises et des ventes volontaires et judiciaires de meubles aux enchères publiques se prescrivent par cinq ans à compter de l'adjudication ou de la prise. La loi française seule régit les présentes conditions générales d'achat. Toute contestation relative à leur existence, leur validité, leur opposabilité à tout enchérisseur et acquéreur, et à leur exécution sera tranchée par le tribunal compétent du ressort de Paris (France).

TRANSPORT & EXPÉDITION

- Le transfert de propriété s'opère dès l'adjudication prononcée et l'objet se trouve dès lors sous l'entière responsabilité de l'adjudicataire, alors même que leur délivrance n'aurait pas lieu. L'adjudicataire est chargé de faire assurer ses acquisitions lui-même. LIBERT décline toute responsabilité quant aux dommages que l'objet acquis pourrait encourir, et ceci dès l'adjudication prononcée.
- Tout objet non récupéré en salle le soir de la vente ou le lendemain entre 8h et 10h sera automatiquement entreposé au magasinage de Drouot à leurs conditions et aux frais de l'adjudicataire. Le magasinage est ouvert du lundi au samedi de 9h à 10h et de 13h à 18h. Accès par le 6 bis, rue Rossini - 75009 Paris - Tél. +33 (0)1 48 00 20 56 - magasinage@drouot.com. Le magasinage de l'Hôtel des ventes n'engage pas la responsabilité de LIBERT à quelque titre que ce soit.
- LIBERT ne prendra en charge aucune expédition. Toutes les formalités et transports restent à la charge exclusive de l'adjudicataire.

CONDITIONS D'EXPORTATION

- L'exportation de certains biens hors de France, que cela soit vers un pays membre de l'Union Européenne ou non, est subordonnée à la délivrance d'un certificat par le Ministère de la Culture (décret n°2004-709 modifiant le décret 93-124) qu'il est de la responsabilité de l'adjudicataire de demander. Le fait qu'une autorisation d'exporter soit tardive ou refusée ne pourra pas justifier l'annulation de la vente, ni aucun retard de paiement du montant dû.

PRÉEMPTION DE L'ÉTAT FRANÇAIS

- L'État français dispose d'un droit de préemption des œuvres vendues conformément aux textes en vigueur. L'exercice de ce droit intervient immédiatement après le coup de marteau, le représentant de l'État manifestant alors la volonté de ce dernier de se substituer au dernier enchérisseur, et devant confirmer la préemption dans les 15 jours. LIBERT ne pourra être tenu pour responsable des conditions de la préemption par l'État français.

PROTECTION DES DONNÉES

- Dans le cadre de nos activités de ventes aux enchères, LIBERT est amené à collecter des données à caractère personnel concernant les vendeurs et acquéreurs. Ces derniers disposent dès lors d'un droit d'accès, de rectification et d'opposition sur leurs données personnelles en s'adressant directement l'étude. LIBERT pourra utiliser ces données à caractère personnel afin de satisfaire à ses obligations légales, et, sauf opposition des personnes concernées, aux fins d'exercice de son activité (notamment, des opérations commerciales et de marketing). Elles pourront également être communiquées aux autorités compétentes lorsque la réglementation l'impose.

LIBERT
à ASSOCIÉS COMMISSAIRES-PRISEURS

FONDATION
Jérôme Lejeune
chercher, soigner, défendre

Offrez vos plus beaux objets pour la
VENTE CARITATIVE du 12 mars 2026 à Drouot
avec le soutien de l'étude LIBERT & associés.

sous le parrainage de
Ari VATANEN
Champion du monde des rallyes

avec à ce jour le soutien de
S.A.S. Le Prince Albert II de Monaco, Madame Anne-Aymone Giscard d'Estaing,
Kyllian Mbappé, Victor Wembanyama, les propriétaires des plus grands crus
et de nombreux particuliers.

Une vente **sans frais acheteurs** au profit des programmes de recherche sur
les maladies de l'intelligence d'origine génétique.

La Fondation Jérôme Lejeune est le premier financeur de la recherche sur la
trisomie 21 en Europe. Sa consultation médicale recoit plus de 14 000 patients
pris en charge par une vingtaine de praticiens.

Objets recherchés jusqu'au 15 janvier 2026 :

Bijoux, montres de grandes marques, orfèvrerie, tableaux anciens,
bronzes, maroquinerie de luxe, voitures de collection,
souvenirs historiques, bouteilles de grands crus ...

Contact :
Olivier Rochette
orochette@fondationlejeune.org
06 30 80 12 57
Un reçu fiscal sera remis à chaque donateur.



Détail du lot 133

LES SERVICES DE L'HÔTEL DROUOT

**Consulter le calendrier
et les catalogues**
www.drouot.com

Acheter sur internet
www.drouot.com

Expédier vos achats
The Packengers
[www.drouot.com/Hôtel Drouot/
Infos pratiques/Livraison](http://www.drouot.com/Hôtel Drouot/Infos pratiques/Livraison)

Stocker vos achats
[www.drouot.com/Hôtel Drouot/
Infos pratiques/Magasinage](http://www.drouot.com/Hôtel Drouot/Infos pratiques/Magasinage)

Hôtel des ventes Drouot
9, rue Drouot - Paris 9^e
+33 (0)1 48 00 20 00
www.drouot.com



Hôtel Drouot



LIBERT

D. LIBERT • P. LIBERT • A. DE BENOIST

ADR. 8, rue Rossini – 75009 Paris TÉL. +33 (0)1 48 24 51 20
MAIL info@libert-associes.com WEB www.libert-associes.com

